



# VÝROČNÍ ZPRÁVA 2022

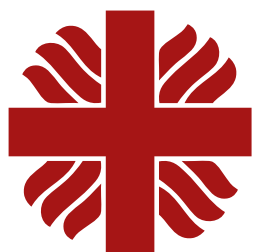
OBLASTNÍ CHARITA ČERVENÝ KOSTELEC



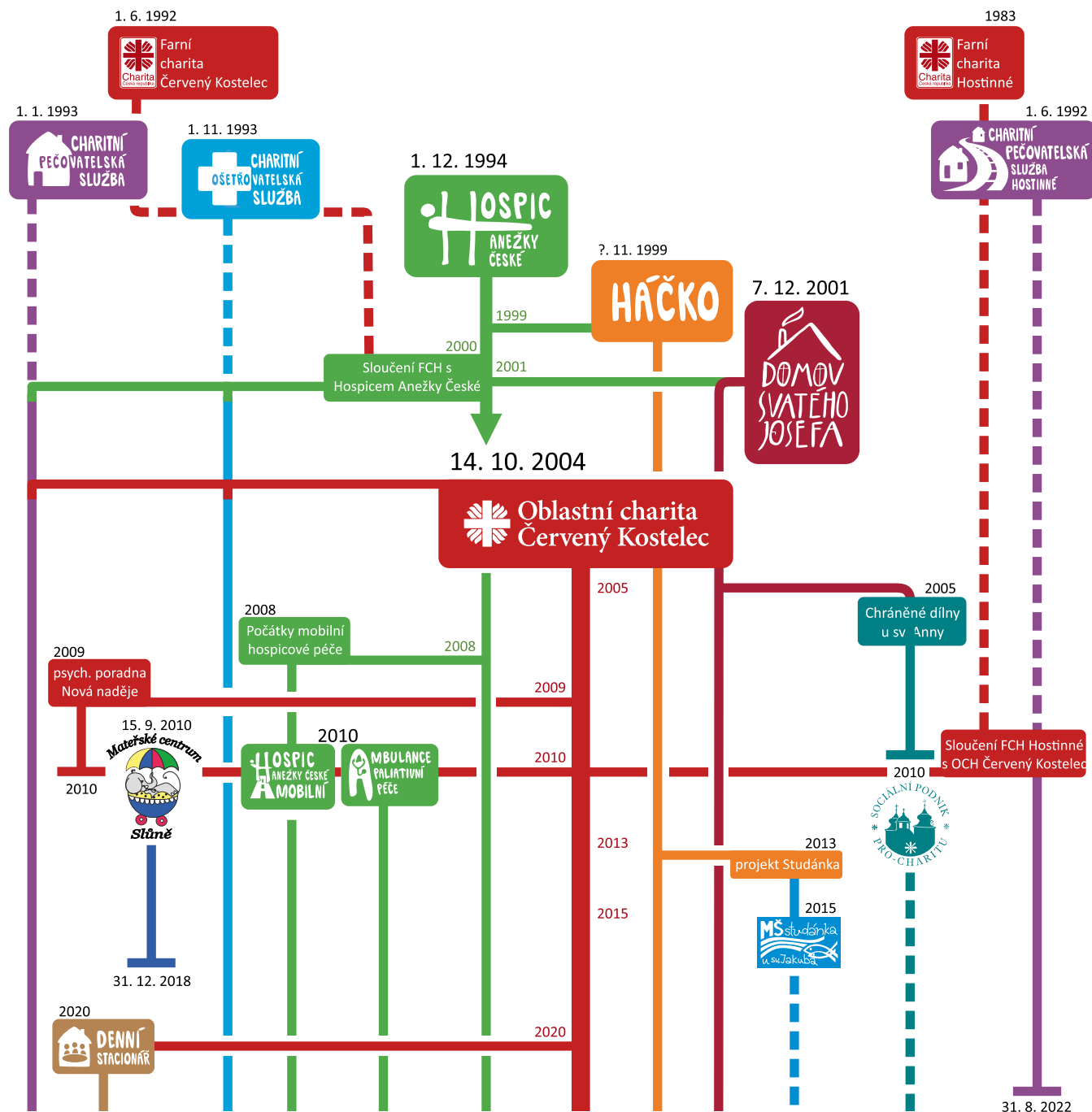
Oblastní charita  
Červený Kostelec

# Obsah

Úvodní slovo ředitele Oblastní charity .....	4
Oblastní charita Červený Kostelec .....	5
Události a aktivity v roce 2022 .....	6
Benefiční akce a další činnost .....	7
Příloha v účetní závěrce v plném rozsahu .....	21
Zpráva nezávislého auditora .....	33
Domov sv. Josefa .....	36
Hospic Anežky České .....	40
Mobilní hospic Anežky České .....	44
Ambulance paliativní péče .....	45
Charitní ošetrovatelská služba Červený Kostelec .....	46
Charitní pečovatelská služba Červený Kostelec .....	47
Tísňová péče .....	48
Charitní pečovatelská služba Hostinné .....	49
Denní stacionář .....	50
Háčko - středisko volného času a vzdělávání .....	51
Mateřská škola Studánka u sv. Jakuba .....	53
Pro-Charitu s.r.o. ....	54
Kontakty na střediska OCH Červený Kostelec .....	55



**Oblastní charita  
Červený Kostelec**



— Služby poskytované Oblastní charitou Červený Kostelec k roku 2022 —

# Přehled vývoje služeb Oblastní charity Červený Kostelec

Historie Oblastní charity Červený Kostelec je neodmyslitelně spjata s Hospicem Anežky České. Pod tímto názvem byla zaregistrována 1. 12. 1994 jako samostatný právní subjekt, nestátní zdravotnické zařízení, jehož zakladatelem bylo Biskupství Královéhradecké. V roce 2000 se Hospic sloučil s Farní charitou Červený Kostelec, která od roku 1993 provozovala Charitní pečovatelskou a ošetrovatelskou službu - obě převzal jako střediska do své činnosti právě Hospic. O čtyři roky později bylo rozhodnuto o přejmenování Hospice Anežky České na Oblastní charitu Červený Kostelec, protože původní název již nevyjadřoval zaměření všech středisek organizace. Hospic nadále zůstává součástí Oblastní charity jako její středisko péče o terminálně nemocné.

V roce 1999 bylo v budově bývalé speciální školy založeno nízkoprahové centrum volného času Háčko, kde později vzniklo vzdělávací centrum, ubytovací prostory a v roce 2006 do něj byly z Hospice přesunuty kanceláře Oblastní charity.

V červnu 2001 darovala organizaci Kongregace sester Nejsvětější svátosti z Českých Budějovic areál bývalého jezuitského kláštera v Žirči u Dvora Králové. Zde vznikl Domov sv. Josefa, zařízení pro péči o nemocné roztroušenou sklerózou.

Od roku 2004 dochází k dalšímu rozvoji Oblastní charity Červený Kostelec. Jejím šestým střediskem se staly Chráněné dílny u sv. Anny umístěné v areálu Domova sv. Josefa, které zaměstnávaly osoby se zdravotním postižením. V roce 2009 převzala organizace na dobu jednoho roku psychologickou poradnu Nová Naděje v Novém Městě nad Metují.

V roce 2010 proběhlo několik dalších změn. Dochází ke sloučení Farní charity Hostinné s Oblastní charitou, která přebírá tamní Charitní pečovatelskou službu fungující od roku 1992. Chráněné dílny u sv. Anny jako středisko ukončily svou činnost a dílny byly převedeny pod nově vzniklý sociální podnik Pro-Charitu s. r. o. Dále byla založena dvě úzce spolupracující střediska - Ambulance paliativní péče a Mobilní hospic Anežky České. V Úpici bylo zprovozněno centrum volného času, soustřeďující svou činnost především na místní Mateřské centrum Slůně.

Od roku 2013 probíhal v Oblastní charitě projekt na vybudování Mateřské školy Studánka pro děti zaměstnanců. V roce 2015 projekt vyústil v otevření MŠ Studánky u sv. Jakuba, která je otevřená veřejnosti.

V létě roku 2020 byl v Červeném Kostelci otevřen  
Denní stacionář.



# Úvodní slovo ředitele Oblastní charity

Vážení přátelé a příznivci Oblastní charity Červený Kostelec a všech jejích středisek,

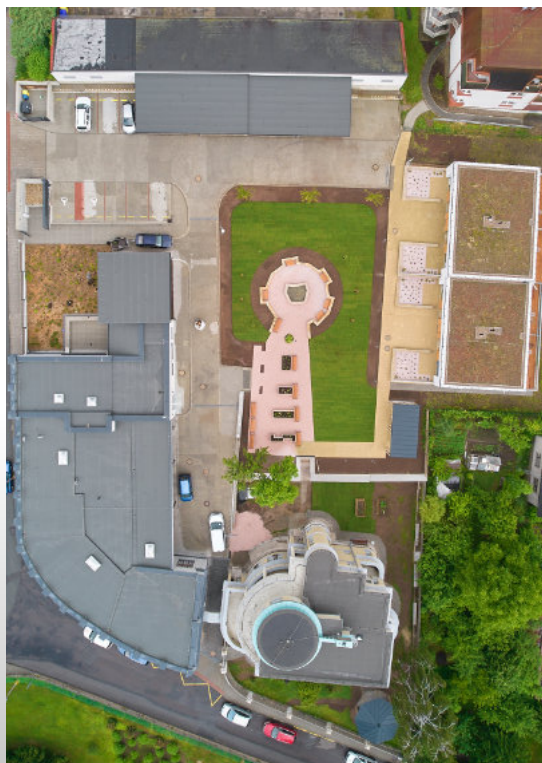
své úvodní slovo píšu 16. června 2023 s radostí z toho, že v těchto dnech se nám podařilo dokončit centrum zdravotních a sociálních služeb v Červeném Kostelci, jehož základní kámen jsme symbolicky poklepali před již 10 lety. Toto centrum, jehož patronem je svatý P. Pio z Pietrelciny, doplnilo komplexní systém péče o terminálně a vážně nemocné pacienty, kteří si mohou vybrat, dle svého zdravotního stavu, rodinné a sociální situace, službu, která jim nejlépe pomůže při zvládnání jejich obtíží. Dne 8. prosince 1995 jsme otevřením prvního českého lůžkového hospice zahájili budování komplexních hospicových služeb ve všech formách (lůžkový a mobilní hospic, paliativní ambulance se stacionářem léčby bolesti, specializované poradenství a půjčovna zdravotních pomůcek) a nyní byla tato etapa dokončena. Při této příležitosti chci velmi poděkovat těm z Vás, kteří dle svých možností a mnohdy i dlouhodobě, podporujete tuto naši snahu. Věřte, že bez Vaší podpory bychom neuspěli. Těším se na to, že dá-li Bůh, tak v červnu 2024 vás budu moci informovat, že v Domově sv. Josefa ve Dvoře Králové se podařilo realizovat projekt dalšího rozvoje odlehčovací služby pro pacienty s roztroušenou sklerózou. Průběh tohoto velkého projektu můžete již nyní sledovat na našich internetových stránkách Domova sv. Josefa. I tento projekt, stejně jako provoz Domova sv. Josefa, se neobejde bez podpory mnoha firem, institucí a jednotlivců. I Vám všem patří velké poděkování.

Vaší pozornosti při čtení následujících stránek velmi doporučuji i ostatní naše střediska a poskytované služby.

Závěrem chci ze srdce poděkovat všem svým spolupracovníkům a dobrovolníkům. Těším se, že se při některé společenské akci, které Oblastní charita Červený Kostelec pořádá (např. Svatoanenské zahradní slavnosti, Bylinkobraní, Běh pro hospic, Charitní ples, ad.) setkáme.

S přáním všeho dobrého,

Ing. Mgr. Miroslav Wajsar



# Oblastní charita Červený Kostelec



## Poslání

Základním cílem neziskové organizace je provozování zdravotnických a sociálních obecně prospěšných činností spojených s ochranou lidské důstojnosti, poskytování služeb potřebným lidem v sociální, hmotné nebo duchovní nouzi, lidem nemocným a trpícím bez ohledu na rasu, původ a náboženské přesvědčení.

## Naše činnost

Oblastní charita Červený Kostelec (OCHČK) provozuje k naplnění svých cílů střediska různého zaměření. Hlavní podíl činnosti tvoří zdravotní a sociální zařízení a služby pro potřebné. Nemocným slouží střediska poskytující zdravotní péči - Hospic a Mobilní hospic Anežky České, Ambulance paliativní péče a Charitní ošetrovatelská služba. Pro nemocné roztroušenou sklerózou poskytuje své zdravotní a sociální služby Domov sv. Josefa. Provozujeme též pečovatelskou službu v Červeném Kostelci a jeho spádové oblasti. Pro oblast ORP Náchod poskytujeme službu Denní stacionář a chráněné bydlení. Mateřské centrum pro maminky s dětmi sídlí v budově Háčka v Červeném Kostelci, kde od roku 2006 sídlí správa OCHČK a které působí i jako vzdělávací centrum a poskytuje ubytování.

V rámci zmíněných středisek poskytujeme i další služby, jako je odborné sociální poradenství, půjčovna zdravotnických a kompenzačních pomůcek, tísňová péče pro seniory a osoby se zdravotním omezením, chráněné bydlení, odlehčovací pobyty, rehabilitace a další. Oblastní charita je dále vlastníkem sociální podniku Pro-Charitu s.r.o. a Mateřské školy Studánka u sv. Jakuba.

## Kontakty

Adresa:  
OCH Červený Kostelec  
5. května 1170  
549 41 Červený Kostelec

ředitel:  
Ing. Mgr. Miroslav Wajsar  
tel.: 491 610 301  
email: wajsar@hospic.cz

Příspěvkové konto na provoz  
a rozvoj OCHČK:  
Č. ú.: 8282670227/0100

email: sekretariat@hospic.cz

www.charitack.cz

tel.: 491 610 300

# Události a aktivity v roce 2022

Ačkoliv hlavním těžištěm činnosti Oblastní charity Červený Kostelec je celoroční poskytování především sociálních a zdravotních služeb, soustředíme se i na jejich rozvoj, který probíhá v mnoha oblastech.

## Centrum sv. P. Pia

V únoru roku 2022 proběhlo slavnostní otevření 2. části Centra sv. P. Pia. Dokončen tak byl projekt, který poskytl nové prostory Charitní ošetrovatelské službě, Mobilnímu hospici Anežky České a rozšířena byla i Ambulance paliativní péče o stacionář léčby bolesti.



## Stavíme chytré byty pro ereskáře

Největší událostí roku bylo zahájení rekonstrukce domu č. p. 126. Zchátralý dům se za desítky milionů promění na moderní pavilon s chytrými byty pro nemocné roztroušenou sklerózou. Hotovo bude na jaře 2024. Důležitější než cihly a beton jsou především lidské příběhy a vzájemné setkávání. Svůj čas s klienty často sdílí naši podporovatelé a významné osobnosti.



## Pomoc Ukrajinským uprchlíkům

Válka na Ukrajině se dotkla i činnosti naší charity. Krátce po vypuknutí konfliktu se Oblastní charita Červený Kostelec administrativně podílela na dovozu zdravotnického materiálu na Ukrajinu. Po zbytek roku 2022 pak pracovníci charity pomáhali příchozím ukrajinským rodinám se zajištěním pobytu, zaměstnání a s integrací.





## Benefiční akce a další činnost

Na začátku roku 2022 proběhla tradiční Tříkrálová sbírka. Skupinky dobrovolníků oproti předchozímu roku do ulic vyrazily, nicméně vzhledem k dosud přetrvávajícím hygienickým opatřením došlo k menším změnám. Tento rok se nekoledovalo ve větších bytových či panelových domech, kde by koledníci po dlouhou dobu zůstávali v uzavřených prostorách. I přes tato omezení bylo z reakcí veřejnosti patrné, že se lidé těší z obnoveného tradičního koledování.

Již následující měsíc (na konci února) však do činnosti naší charity zasáhla válka na Ukrajině.

Druhý den po invazi ruské armády na základě osobní aktivity výkonného ředitele naší dceřinné organizace, sociálního podniku Pro-Charitu s.r.o., vyrazilo z Červeného Kostelce několik dodávek se zdravotnickým materiálem na hraniční přechod Ukrajiny, kde byl dále distribuován do ukrajinských nemocnic. Tato forma rychlé pomoci se po prvním závozu stala systematickou a ke spolupráci byla přizvána i Oblastní charita, která se na pomoci podílela především po administrativní stránce, přijímáním finančních darů na nákup potřebného zdravotnického materiálu. V prvních týdnech konfliktu se jednalo o pružné řešení, které umožnilo dostat potřebnou pomoc rychle na místo. Pro-Charitu s.r.o. pomoc formou závozu zdravotnických potřeb organizovala až do konce března, Oblastní charita mezitím přijala několik ukrajinských rodin, kterým poskytla ubytování a podporu při vyřizování potřebných záležitostí spojených s pobytem a integrací.



V červnu došlo hned ke dvojím charitním oslavám. Během setkání diecézních charit v Koclířově bylo připomenuto 30 let Diecézní katolické charity Hradec Králové, ale také 100 let činnosti Charity ČR. Na 300 charitních zaměstnanců se zúčastnilo slavnostní mše svatá a setkání s indickými biskupy. Během akce došlo též k ocenění charitních zaměstnanců, z nichž si za dlouhodobé zásluhy odnesli ocenění Pavel Melichar, zástupce ředitele pro investice a Jan Král, primář Hospice Anežky České.

Tradičně největší a nejvýznamnější benefiční akcí byly červencové Svatoanenské zahradní slavnosti v Domově sv. Josefa ve Dvoře Králové. Jedenadvacátý ročník navštívilo přes 1 700 lidí. Čekal je řemeslný jarmark, ukázky starých řemesel, přednášky v bylinkové zahradě, spousta dobrot a prohlídky zázemí Domova sv. Josefa. Vrcholem zábavného dne s celodenním programem na podporu nemocných roztroušenou sklerózou bylo vystoupení dvou hlavních hostů na pódiu: Děda Mládek Illegal Bandu a Michala Hrůzy s kapelou Hrůzy.

V průběhu září došlo k několika dalším benefičním akcím. Jednou z nich byl Běh pro hospic, sportovní událost pro zájemce všech výkonnostních a věkových kategorií. Devátého ročníku se zúčastnilo 420 běžců, z toho 92 dětí. Novinkou pro nás byla i vzájemná soutěž v počtu uběhnutých kilometrů mezi farnostmi Dvůr Králové nad Labem a Josefov.

Koncem září jsme uspořádali už čtvrté Bylinkobraní. Uskutečnily se přednášky v bylinkové zahradě Josefa Kamela, hudební vystoupení a výstava uměleckých děl.

V roce 2022 proběhlo i několik dalších benefičních akcí na podporu nemocných. Mezi nimi byly koncerty Anny K, bratří Ebenových, Filharmonie Hradec Králové, Ivo Kahánka, konzervatoře Pardubice a dalších. V Hospici Anežky České také několikrát vystoupily děti ze ZUŠ.

Pro klienty pečovatelského domu také vystoupili různí přednášející s cestopisnými a dalšími přednáškami. Po celý rok také v Denním stacionáři probíhaly přednášky na různá témata pro klienty i veřejnost.



## Investiční a neinvestiční projekty Oblastní charity Červený Kostelec

K rozvoji a lepšímu poskytování služeb Oblastní charity Červený Kostelec jsou využívány i různé projekty. Díky různým poskytovatelům dotací můžeme podporovat naše klienty a pacienty, zaměstnance a nadále zkvalitňovat zázemí a vybavení středisek OCHČK.

Záměr	Hlavní partneři
<p><b>Rekonstrukce a adaptace č. p. 126</b></p> <p>Domov sv. Josefa v Žirči - zvýšení kvality odlehčovací služby za účelem podpory klientů a rodinných pečujících v domácím prostředí s využitím nácivku moderních technologií</p>	<p>Ministerstvo pro místní rozvoj - IROP (REACT EU), Královéhradecký kraj</p>
<p><b>Lůžkový výtah pro odlehčovací službu v Domově sv. Josefa</b></p> <p>Vybudování venkovního výtahu na budově čp. 124 (Dům sv. Kláry)</p>	<p>Ministerstvo práce a sociálních věcí</p>
<p><b>Odborné poradenství</b></p> <p>Projekty podpořily CITAK, odbornou poradnu pro nemocné roztroušenou sklerózou a pečující osoby, rozvoj on-line poradenství, osvětu a vzdělávání</p>	<p>Ministerstvo zdravotnictví ČR, Philip Morris ČR a.s., Unruhe Private Foundation, Novartis, Královéhradecký kraj, Nadace ČEZ, Nadace Jakuba Voráčka, NF Společná šance</p>
<p><b>Zlepšení dostupnosti zdravotní péče pro nemocné roztroušenou sklerózou</b></p> <p>Pořízení vybavení do Domova sv. Josefa v Žirči</p>	<p>Ministerstvo zdravotnictví ČR, ČEPS a.s., Impuls, nadační fond, NF TESCO, Nadace rozvoje občanské společnosti</p>
<p><b>Specializovaná rehabilitace pro nemocné roztroušenou sklerózou</b></p> <p>mzdy personálu, vybavení rehabilitací</p>	<p>Ministerstvo zdravotnictví ČR, Výbor dobré vůle, Nadace ČEZ, Nadace Charty 77</p>

Záměr	Hlavní partneři
<p><b>Restaurování oltáře v kostele sv. Anny</b></p> <p>Dokončení tříletého projektu renovace oltáře Zasnoubení Panny Marie</p>	<p>Ministerstvo kultury ČR; Královéhradecký kraj, Nadace OF</p>
<p><b>Podpora a rozvoj kulturních aktivit</b></p> <p>„Bourání bariér mezi světem zdravých a hendikepovaných“, „Arteterapie pro lehčí život s roztroušenou sklerózou“</p>	<p>Ministerstvo kultury ČR; Královéhradecký kraj, město Dvůr Králové nad Labem</p>
<p><b>Poznáváme život seniora na druhé straně hranice</b></p> <p>Navázání kontaktu seniorů z Červeného Kostelce se seniory za partnerského města Zabkowice Slaskie</p>	<p>Euroregion Glacensis</p>
<p><b>Pořízení 2 ks elektromobilů pro terénní služby CHPS ČK</b></p> <p>Pořízení elektromobilů</p>	<p>EU - IROP</p>
<p><b>Chráněné bydlení v Červeném Kostelci</b></p> <p>Vybudování 4 bytů chráněného bydlení</p>	<p>Ministerstvo pro místní rozvoj - IROP</p>
<p><b>Podpora paliativní hospicové péče v Červeném Kostelci</b></p> <p>Pořízení vybavení - matrace</p>	<p>Ministerstvo zdravotnictví</p>
<p><b>Oblastní charita Červený Kostelec - mobilní sprchovací zařízení</b></p> <p>Mobilní sprchovací systém</p>	<p>Ministerstvo zdravotnictví</p>
<p><b>ERESPROGRES - Podpora domácí péče</b></p> <p>Tříletý projekt řešil podporu domácí péče pro hendikepované na území MAS Královédvorsko</p>	<p>MPSV, EU, ESF, OP Zaměstnanost</p>

<b>Soupis výtěžků z jednotlivých benefičních akcí OCH v roce 2022 (v tis. Kč)</b>			
Tříkrálová sbírka (65% z uvedené částky je určeno pro OCH)			1 249
<b>Hospic Anežky České</b>		<b>Domov sv. Josefa</b>	
Běh pro hospic	95	Svatoanenské slavnosti	352
Koncert Ivo Kahánka	71	Bylinkobraní	38
Koncert - Rusalka	53	Koncert Bratří Ebenů	138
		Koncert Anny K	128

### Uspořádali pro nás

Děkujeme všem organizátorům dalších akcí, bazarů a sbírek, kteří se rozhodli výtěžek své činnosti věnovat Oblastní charitě Červený Kostelec a jejím střediskům - velmi nás těší, že i přes starosti, které často provází jejich náročná příprava, chcete podpořit charitní dílo. Děkujeme také všem účastníkům za jejich příspěvky. Za rok 2022 činil součet darů z uspořádaných akcí pro Hospic Anežky České a Domov sv. Josefa celkem 258 896 Kč.

### Hnutí pro život

V rámci OCH ČK funguje pobočka Hnutí pro život (dále jen HpŽ), jejímž smyslem je vyvíjení činnosti ve prospěch informovanosti veřejnosti o nedotknutelnosti přirozenosti lidského života ve všech jeho formách a fázích od počátku do smrti. Jde především o zdůraznění skutečnosti, že bude-li se člověk (ať už nenarozený či umírající) cítit bezpečně, bude to výhodou nejen pro něho samotného, ale do budoucna i pro celou rodinu, lékaře, ošetřující personál, celou společnost. V roce 2022 byly distribuovány veřejnosti pozvánky a články spojené s ochranou života.

### Projekt dárcovské SMS

Od roku 2006 mohou zájemci využívat možnost podpořit Hospic Anežky České či Domov svatého Josefa prostřednictvím Dárcovských SMS. Jedná se o jeden z nejjednodušších způsobů darování za cenu minimálních poplatků. Od roku 2016 může mít odeslaná částka různou výši, projekt nicméně dokládá, že i malý příspěvek může mít ve výsledku velký dopad. V roce 2022 obdržel Hospic Anežky České DMS zprávy v celkové hodnotě 46 752 Kč a Domov svatého Josefa v hodnotě 53 398 Kč. Prostředky byly použity na pokrytí nákladů na léky, zdravotnický materiál a na opravy. Všem dárcům srdečně děkujeme.

## **Poděkování dárčům a podporovatelům**

Velmi děkujeme všem příznivcům činnosti Oblastní charity Červený Kostelec za podporu. Služby, které poskytujeme, jsou společným dílem nejen pracovníků charity, ale i všech jednotlivců, představitelů z řad státních i samosprávných orgánů, firem, zástupců nadací a fondů, všech, díky kterým jsme obdrželi řadu finančních, věcných i duchovních darů.

Děkujeme, že Vám charitní myšlenka není lhostejná!

V přehledech jednotlivých středisek jsou uveřejněni dárce, kteří uhradili podstatnou část chybějících provozních nákladů. Bohužel v rozsahu této publikace není možné uveřejnit dárce všechny, podpora takového množství příznivců je pro nás nadále velmi povzbuzující a zavazující. Děkujeme.

## **Provozní dotace středisek Oblastní charity Červený Kostelec**

- Ministerstvo práce a sociálních věcí • Ministerstvo zdravotnictví • Ministerstvo kultury
- Královéhradecký kraj • Hlavní Město Praha • Statutární město Hradec Králové • město Červený Kostelec • město Hostinné

## **Dárce Oblastní charity Červený Kostelec za rok 2022**

### **Firemní dárce**

- FLAIR a.s. • AXANT Reality a.s. • PROJECTSOFT HK a.s. • JCI a.s. • Římskokatolická farnost Hronov
- R4 FUTURE s.r.o. • AGRO CS a.s.

### **Individuální dárce**

- Petr Ševčík • Daniela Čechurová • Pavel Petrů • Milan Řehořek • Lucie Churáňová • Silvestra Novotná • Petr Škarda • Marie Potůčková • MUDr. Jiří David • Miroslava Středová • Dalibor Vančura

### **Věcní dárce**

- Výbor dobré vůle - Nadace Olgy Havlové

### **Dary na pomoc Ukrajině - finanční i věcné**

- BTL Medical Technologies • Oblastní nemocnice Kolín a.s. • Fresenius Kabi Horatev CZ s.r.o.
- Contipro a.s. • FALTA s.r.o. • EDUMED s.r.o. • NewWaterMeaning s.r.o. • Oblastní nemocnice Náchod a.s. • Prestige Philately Club Prague, z.s. • LabMediaServis s.r.o. • Landema Group s.r.o.
- Kateřina Krienke • Jan Rydlo • Kristýna Lašová • Ing. Jaroslav Pitřinec • P. Jan Pitřinec • František Vágner • Phoebe Katherine Cos • RNDr. Barbara Zitová • MVDr. Michal Krejčí • Karel Vojáček

## Dárci Domova sv. Josefa za rok 2022

Domov sv. Josefa je příběh pomoci lidem s roztroušenou sklerózou. Příběh, který se v ČR nepodařilo realizovat nikde jinde než v Žirči u Dvora Králové nad Labem. Je to příběh, který by nikdy neexistoval bez podpory mnoha dárců. Komplexní péči pro nemocné roztroušenou sklerózou můžeme zajistit díky podpoře veřejných institucí i nadací, individuálních dárců i velkých firem. Část financování zajišťují zdravotní pojišťovny a příspěvky pacientů na pobyt.

Každý dar má pro nás nevýslovnou hodnotu a je důkazem toho, že mnoho lidí v České republice si uvědomuje, že pomáhat potřebným je správné a normální. Upřímně za Vaši podporu děkujeme!

### Dary a dotace od měst a obcí

• Hlavní město Praha • Město Dvůr Králové nad Labem • Statutární město Hradec Králové • Městská část Praha 6 • Město Nový Bor • Město Nové Město nad Metují • Město Jaroměř • Obec Černilov • Město Týniště nad Orlicí • Město Nymburk • Obec Hořiněves • Město Kolín • Město Česká Skalice • Statutární město Plzeň • Obec Bílá Třemešná • Město Trutnov • Město Broumov • Město Hlinsko • Statutární město Mladá Boleslav • Obec Zvoleněves • Obec Šestajovice • Obec Jasenná • Obec Doubravice • Město Vamberk • Město Třebechovice pod Orebem • Město Příbram • Město Poděbrady • Město Nechanice • Město Náchod • Město Hořice • Město Brandýs nad Labem

### Firemní dárci

• Philip Morris ČR a.s. • EUROVIA CS, a.s. • Novartis s.r.o. • Seznam.cz, a.s. • Global Collect, s.r.o. • ČEPS a.s. • T-MC66, s.r.o. • PRO.MED.CS Praha a.s. • Elektroline a.s. • VIAGEM a.s. • RUFF s.r.o. • MARKETIS, spol. s.r.o. • Profiltechnik alusystem s.r.o. • KUDOS potrubní díly s.r.o. • Kimberly-Clark, s.r.o. • Jaroslav Cankař a syn • ATMOS • Královská kolegiátní kapitula sv. Petra a Pavla na Vyšehradě • VMLY&R s.r.o. • ZZN Svitavy a.s. • STYLBAU, s.r.o. • SpofaDental a.s. • SIMOST, s.r.o. • SIMED s.r.o. • Lab & Pharma, spol. s r.o. • KLEMPO CZ s.r.o. • ELFIS s.r.o. • DMA Praha s.r.o. • Merck spol. s r.o. • Mudr. Blanka Směříčková s.r.o. • INKA - dopravní značení Hradec Králové s.r.o. • UNIAGRO, s.r.o. • Technika spol. s r.o. • SV METAL spol. s r.o. • Společenství pomocníků Řádu sv. Lazara, z.s. • Siemens s.r.o. • KOFTEX s.r.o. • Ing. Karel Forejt • HEBA CZ s.r.o. • GAMEDIUM spol. s r.o. • ETIGRAF s.r.o. • „SOLAR“, spol. s r.o.

## Individuální dárci

• Blanka Havránková • Zdeněk Topinka • Miloš Kavka • Ingrid Halbrštátová • Radek Musil • Marie Skálová • Vojtěch Fukal • Alexandra Nosková • Jana Bartošková • Aneta Machatá • Libor Dědek • Vladimír Novotný • Pavlína Pábllová • Ivo Lukeš • Jiří Donát • Pavel Bělobrádek • Ján Trgiňa • Rodina Kmeťova • Ludmila Bartůšková • Michal Vít • Vladimír Nedvěd • Pavol Oravec • Jarmila Sochorová • Nikola Haukeová • Magdaléna Sedláčková • Lenka Horáková • Rodina Hovorkova • Soňa Obršálková • Lucie Holšteínová • Jitka Chovítková • Jan Široký • Hana Jirásková • Dita Katrňáková • Jaroslav Jonáš • Petr Vokoun • Petr Vum • Michal Pobežal • Marie Rybová • Josef Fanta • Filip Panák • Jiří Janů • Monika Tesaříková • Kryštof Čonka • Eduard Vítek • Zdeňka Vurmová • Josef Středa • Jindřich Veselý • Eva Jirkovská • Tomáš Budník • Josef Mokrý • Petr Král • Marie Kučerová • Monika Švejdová • Martin Kučera • Jiří Nevřzal • Eva Košovcová • Zdeňka Kalábová • Hana Gabrielová • Jaroslav Chmelař • Jitka Pirková • Jiří Vamberra • Marie Pelikánová • Andrea Štohanzlová • František Kvapil • Marie Heřmanová • Věra Bekešská • Václav Vlč • Pavel Fiala • Milena Zemanová • Michal Popovič • Marie Mrázová • Lydie Čechová • Josef Metelka • Jiří Smrčina • Jiří Čáp • Jaromír Bartoš • Ján Kubušek • Jan Kubát • Jan Herman • Jana Rejlová • Jan Antonín • Eva Jiskrová • Danuše Pavelková • Anna Mertlíková • Anežka Koběřská • Blanka Karlová • Josef Řebíček • Marie Prudilová • Karel Slanina • Petr Špinler • Jana Poulová • Per Duczynski

## Nadace a instituce

• IMPULS, nadační fond • Nadační fond TESCO • Nadace ČEZ • Unruhe Private Foundation • Výbor dobré vůle - Nadace Olgy Havlové • Nadační fond Společná šance • Nadace Jakuba Voráčka • Nadace Charty 77 • Nadační fond Českého rozhlasu • Nadační fond pro rozvoj plného vědomí • Nadace UMĚNÍ PRO ZDRAVÍ

## Věcní dárci

• BTL Medical Technologies s.r.o. • SOS dětské vesničky z.s. • Dr. Müller Pharma s.r.o. • ČERNÝ SEED s.r.o. • DMA Praha s.r.o. • Jarmila Sochorová • Michal Vít • Jindřich Veselý • Markéta Petrová • Zdeněk Topinka • Růžena Bártíková • IMPER CZ, s.r.o.



## Dárci lůžkového a mobilního Hospice Anežky České za rok 2022

Protože příjmy ze zdravotního pojištění nepokryjí všechny náklady na péči o jednoho pacienta, je činnost a rozvoj Hospice Anežky České hrazena z dalších zdrojů. Na úhradě služeb se podílí klienti sami částkou odvozenou z jejich příjmu, další část financování Hospice tvoří provozní dotace různých institucí. Mimořádné příjmy se získávají z různých grantových řízení, projektů a benefičních akcí. Velmi děkujeme všem státním i samosprávným orgánům, zástupcům nadací, fondů, firem a všem jednotlivcům, že tuto službu podporují.

V nemalé míře se na financování hospicové péče podílí i dárci a podporovatelé Hospice. Děkujeme všem, kteří věří v poslání hospicové péče a jsou ochotni se podílet na jejím uskutečňování a rozvoji.

### Dary a dotace od měst a obcí

- Město Červený Kostelec • Statutární město Hradec Králové • Město Jaroměř • Město Náchod
- Město Česká Skalice • Město Nové Město nad Metují • Město Kostelec nad Orlicí • Obec Holohlavy
- Obec Černilov • Město Vamberk • Město Úpice • Obec Verněřovice • Město Třebechovice pod Orebem
- Město Police nad Metují • Město Hronov • Město Dvůr Králové nad Labem • Obec Studnice
- Obec Adršpach • Město Týniště nad Orlicí • Obec Věstary • Obec Vítězná • Obec Šestajovice
- Obec Říkov • Obec Jívka • Obec Černožice • Obec Černčice • Obec Bohuslavice nad Metují
- Městys Velké Poříčí • Město Broumov • Obec Dolní Radechová • Obec Rudník • Obec Neděliště
- Obec Kramolna • Obec Hynčice • Obec Borová • Obec Bílá Třemešná • Město Solnice
- Město Rtyně v Podkrkonoší • Obec Novosedly nad Nežárkou • Obec Vysoké Chvojno

### Firemní dárci

- TE Connectivity Trutnov s.r.o. • Isolit Bravo, spol. s r.o. • Wobsah s.r.o. • Boltjes International spol. s r.o.
- CZ-elektronika plus s.r.o. • Československá obchodní banka a.s. • Galerie GEMA s.r.o. • ÚČTO Drobná s.r.o.
- StovicekDent s.r.o. • NUTRIN s.r.o. • KAMAT spol. s r.o. • JRK Česká republika s.r.o.
- Greenfin a.s. • AGRIS spol. s r.o. • Elektrárny Opatovice a.s. • TISKÁRNÝ B.N.B, spol. s r.o. • Tereza Havlíčková - Podlahářství Cvikýř
- MTX s.r.o. • MDDr. Lukáš Jon s.r.o. • Landema Group, s.r.o. • ZZN Svitavy a.s.
- SKF CZ a.s. • CHESTERTON ČR s.r.o. • BDO ZNALEX s.r.o. • 1. zubní s.r.o. • SIGAS-CZ s.r.o.
- IVECO Czech Republic, a.s. • FLAMY INVESTMENT s.r.o. • Doprava na paletách s.r.o. • ReliCT s.r.o.
- NTC STAVEBNÍ TECHNIKA spol. s r.o. • WELTEC BIOPOWER ME s.r.o. • V a n ě k . s . r . o . Trutnov
- Urologická ambulance Moravská Třebová • Tukas ČSAO a.s. • Trading M&K a.s. • ŠOLC KONSTRUKCE s.r.o.
- REDAS s.r.o. • PAUL COLOR s.r.o. • PAP TRUTNOV s.r.o. • NVSP, a.s.
- NEUMANNA s.r.o. • MUSA s.r.o. • Marius Pedersen a.s. • Libor Hylena • Lesy a parky Trutnov s.r.o.
- K PLASTY s.r.o. • JT INTERNATIONAL s.r.o. • Ing. Pavel Murčo • GWL a.s. • GOIS Logistics s.r.o. •

GAROLA GATE spol. s r.o. • FELIX a spol. advokátní kancelář, s.r.o. • Dřevoobal Jary a Hudousek s.r.o. • D + D Park Kosmonosy a.s. • COLEDEUM, s.r.o. • BFS Invest s.r.o. • BERÁNEK s.r.o. • AWP s.r.o. • ALBI Česká republika • ADÁMEK JAROMĚŘ s.r.o.

## **Individuální dárci**

• Ilona Doležalová • Rodina Horčíčková • Věra Pourová • Tomáš a Ingrid Halbrštátovi • Miroslava Doležalová • Ladislav Krieglér • Tomáš Novotný • Jiří Zajíček • Petr Duczynski • Věra Šrůtková • Miloslav Cafourek • Markus Steiner • Jiří Vepřek • Eva Hladíková • Petr Ševčík • Martin Poláček • Petr Pavlišta • Zdeněk Lokaj • Vít Didunyk • Miroslav Vaníček • Miroslav Šmíd • Jiří Němec • Helena Součková • Dagmar Paverová • Jana Vágnerová • Jitka Lutysková • Tomáš Mazáč • Michal Kulig • Zuzana Uhlířová • Vlasta Höcková • Vladimír Tichý • Vít Vařeka • Věra Hartmanová • Petr Vítek • Lukáš Elmer • Filip Otmar • Bohumila Janoušková • Antonín Mach • Aleš Mikula • Michal Koch • Lenka Horáková • Jana Kupková • Vlasta Lipšová • Tomáš Laboutka • Richard Stehlík • Radek Bidlo • Pavel Labík • Pavel Kryl • Marek Šeremeta • Kamil Toman • Josef Prokeš • Jitka Kouklíková • Jiří Kytler • Jan Havelka • Helena Vorlová • Helena Dušková • Anna Petrová • Štěpánka Špuláková • Jiřina Maierová • Renata Valerová • Petr Němeček • Pavla Čermáková • Miriam Toppischová • Lenka Havlíková • Jiří Grunt • Jan Kunert • Jan Dvořák • Iva Martincová • Hynek Tříška • Dana Voříšková • Milan Koláčný • Libuše Kujalová • Karel Kludák • Jana Salajková • Zdeněk Procházka • Vít Pražák • Veronika Vanclová • Václav Mlynář • Tomáš Kerlín • Rut Voborníková • Radovan Janda • Petr Zářecký • Petr Kotík • Petra Osobová • Petra Menclová • Petra Doležalová • Pavel Haniš • Pavel Dufek • Otakar Kopecký • Miroslav Kryl • Miloň Čepelka • Martin Novotný • Martin Mikyska • Magdalena Wavle • Magdalena Laboutková • Lukáš Ludvík • Lukáš Hejzlar • Ludmila Jansová • Koláčná Jindřiška

## **Nadace a instituce**

• Nadace AGROFERT • Fórum mobilních hospiců z.s. • Nadace J&T • Výbor dobré vůle - Nadace Olgy Havlové • Nadační fond Jiřího a Michele Stašových • Nadační fond UMĚNÍ DOPROVÁZET • Nadace Divoké Husy • Liga proti rakovině Náchod

## **Věcní dárci**

• Josef Klapal • Martin Novotný • Landema Group, s.r.o. • Dita Ulrichová • R2 SPORT • ACTIVENT 365 s.r.o. • AXIT CZ, s.r.o. • ONDŘEJ PÁCKA - Cyclo-sport • Kožená galanterie - LTR • Ladislav Wolek st., Ponožky Kuks • KAND s.r.o. • David Šreiber • Petr Soukup a spol. s r.o. • Isolit-Bravo, spol. s r.o. • Výbor dobré vůle - Nadace Olgy Havlové • ČiSoft s.r.o. • Ilona Doležalová

## Ekonomické údaje

Výkaz zisku a ztráty k 31. 12. 2022 (v tis. Kč)		činnost hlavní	činnost hospo- dářská	činnost celkem
<b>A.</b>	<b>Náklady</b>	<b>203 854</b>	<b>2 952</b>	<b>206 806</b>
<b>A. I.</b>	<b>Spotřebované nákupy a nakupované služby celkem</b>	<b>46 991</b>	<b>839</b>	<b>47 830</b>
A. I. 1	Spotřeba materiálu, energie a ost. nesklad. dodávek	21 213	347	21 560
A. I. 2	Prodané zboží	14	94	108
A. I. 3	Opravy a udržování	5 180	215	5 395
A. I. 4	Náklady na cestovné	128	0	128
A. I. 5	Náklady na reprezentaci	333	8	341
A. I. 6	Ostatní služby	20 123	175	20 298
<b>A. II.</b>	<b>Změna stavu zásob vlastní činnosti a aktivace materiálu, zboží, vnitroorganizačních služeb a dlouhodobého majetku</b>	<b>0</b>	<b>0</b>	<b>0</b>
A. II. 9	Aktivace dlouhodobého majetku	0	0	0
<b>A. III.</b>	<b>Osobní náklady celkem</b>	<b>138 366</b>	<b>304</b>	<b>138 670</b>
A. III. 10	Mzdové náklady	100 749	229	100 978
A. III. 11	Zákonné sociální pojištění	32 643	75	32 718
A. III. 13	Zákonné sociální náklady	1 571	0	1 571
A. III. 14	Ostatní sociální náklady	3 403	0	3 403
<b>A. IV.</b>	<b>Daně a poplatky</b>	<b>58</b>	<b>0</b>	<b>58</b>
A. IV. 15	Daně a poplatky	58	0	58
<b>A. V.</b>	<b>Ostatní náklady celkem</b>	<b>4 841</b>	<b>396</b>	<b>5 237</b>
A. V. 16	Smluvní pokuty, úroky z prodlení a ostatní pokuty a penále	4	0	4
A. V. 17	Odpis neodbytné pohledávky	180	0	180
A. V. 18	Nákladové úroky	1 371	0	1 371
A. V. 19	Kursově ztráty	1	0	1
A. V. 20	Dary	573	0	573
A. V. 22	Jiné ostatní náklady	2 712	396	3 108
<b>A. VI.</b>	<b>Odpisy, prodaný majetek, tvorba a použití rezerv a opravných položek celkem</b>	<b>13 527</b>	<b>1 413</b>	<b>14 940</b>

Výkaz zisku a ztráty k 31. 12. 2022 (v tis. Kč)		činnost hlavní	činnost hospo- dářská	činnost celkem
A. VI. 23	Odpisy dlouhodobého nehmotného majetku	13 527	1 413	14 940
A. VI. 24	Prodaný dlouhodobý majetek	0	0	0
<b>A. VII.</b>	<b>Poskytnuté příspěvky celkem</b>	<b>71</b>	<b>0</b>	<b>71</b>
A. VII. 28	Poskytnuté členské příspěvky a příspěvky zúčtované mezi organizačními složkami	71	0	71
<b>A. VIII.</b>	<b>Daň z příjmů celkem</b>	<b>0</b>	<b>0</b>	<b>0</b>
A. VIII. 29	Daň z příjmů	0	0	0
<b>B.</b>	<b>Výnosy</b>	<b>202 517</b>	<b>4 452</b>	<b>206 969</b>
<b>B. I.</b>	<b>Provozní dotace</b>	<b>73 237</b>	<b>0</b>	<b>73 237</b>
B. I. 1	Provozní dotace	73 237	0	73 237
<b>B. II.</b>	<b>Přijaté příspěvky celkem</b>	<b>13 592</b>	<b>38</b>	<b>13 630</b>
B. II. 3	Přijaté příspěvky (dary)	13 592	38	13 630
<b>B. III.</b>	<b>Tržby za vlastní výkony a za zboží celkem</b>	<b>96 891</b>	<b>3 000</b>	<b>99 891</b>
B. III. 1	Tržby za vlastní výroby	0	208	208
B. III. 2	Tržby za prodeje služeb	96 871	2 673	99 544
B. III. 3	Tržby za prodané zboží	20	119	139
<b>B. IV.</b>	<b>Ostatní výnosy celkem</b>	<b>18 794</b>	<b>1 414</b>	<b>20 208</b>
B. IV. 7	Výnosové úroky	3	0	3
B. IV. 9	Zúčtování fondů	4 666	0	4 666
B. IV. 10	Jiné ostatní výnosy	14 125	1 414	15 539
<b>B. V.</b>	<b>Tržby z prodeje majetku celkem</b>	<b>3</b>	<b>0</b>	<b>3</b>
B. V. 11	Tržby z prodeje dlouhodobého nehmotného a hmotného majetku	3	0	3
<b>C.</b>	<b>Výsledek hospodaření před zdaněním</b>	<b>-1 337</b>	<b>1 500</b>	<b>163</b>
<b>D.</b>	<b>Výsledek hospodaření po zdanění</b>	<b>-1 337</b>	<b>1 500</b>	<b>163</b>

<b>Rozvaha - Aktiva (v tis. Kč)</b>	Stav k 1. 1. 2022	Stav k 31. 12. 2022
<b>A. Dlouhodobý majetek celkem</b>	<b>334 991</b>	<b>353 354</b>
<b>A. I. Dlouhodobý nehmotný majetek</b>	<b>218</b>	<b>274</b>
A. I. 2 Software	180	180
A. I. 4 Drobný dlouhodobý nehmotný majetek	38	38
A. I. 6 Nedokončený dlouhodobý nehmotný majetek	0	56
<b>A. II. Dlouhodobý hmotný majetek celkem</b>	<b>489 794</b>	<b>523 537</b>
A. II. 1 Pozemky	7 926	7 926
A. II. 2 Umělecká díla, předměty a sbírky	13 460	13 460
A. II. 3 Stavby	431 673	442 042
A. II. 4 Hmotné movité věci a jejich soubory	28 092	31 432
A. II. 7 Drobný dlouhodobý hmotný majetek	3 681	2 672
A. II. 9 Nedokončený dlouhodobý hmotný majetek	4 962	26 005
<b>A. III. Dlouhodobý finanční majetek</b>	<b>6 128</b>	<b>4 135</b>
A. III. 1 Podíly - ovládaná nebo ovládající osoba	6 128	4 135
<b>A. IV. Oprávky k dlouhodobému majetku celkem</b>	<b>161 149</b>	<b>174 592</b>
A. IV. 2 Oprávky k softwaru	180	180
A. IV. 4 Oprávky k drobnému dlouhodobému nehmotnému majetku	38	38
A. IV. 6 Oprávky ke stavbám	139 622	152 481
A. IV. 7 Oprávky k samostatným hmotným movitým věcem a souborům hmotných movitých věcí	17 628	19 221
A. IV. 10 Oprávky k drobnému dlouhodobému hmotnému majetku	3 681	2 672

<b>Rozvaha - Aktiva (v tis. Kč)</b>	Stav k 1. 1. 2022	Stav k 31. 12. 2022
<b>B. Krátkodobý majetek celkem</b>	<b>15 927</b>	<b>23 345</b>
<b>B. I. Zásoby celkem</b>	<b>443</b>	<b>418</b>
B. I. 1 Materiál na skladě	389	371
B. I. 7 Zboží na skladě a v prodejnách	54	47
<b>B. II. Pohledávky celkem</b>	<b>9 040</b>	<b>12 048</b>
B. II. 1 Odběratelé	6 805	6 947
B. II. 4 Poskytnuté provozní zálohy	191	48
B. II. 5 Ostatní pohledávky	4	0
B. II. 6 Pohledávky za zaměstnanci	10	4
B. II. 17 Jiné pohledávky	333	205
B. II. 18 Dohadné účty aktivní	1 697	4 844
<b>B. III. Krátkodobý finanční majetek celkem</b>	<b>5 579</b>	<b>1 701</b>
B. III. 1. Peněžní prostředky v pokladně	563	480
B. III. 3 Peněžní prostředky na účtech	5 016	1 221
B. IV. Jiná aktiva celkem	865	9 178
B. IV. 1 Náklady příštích období	583	424
B. IV. 2 Příjmy příštích období	282	8 754
<b>Aktiva celkem</b>	<b>350 918</b>	<b>376 699</b>

<b>Rozvaha - Pasiva (v tis. Kč)</b>	Stav k 1. 1. 2022	Stav k 31. 12. 2022
<b>A. Vlastní zdroje celkem</b>	<b>289 554</b>	<b>309 080</b>
<b>A. I. Jmění celkem</b>	<b>293 978</b>	<b>313 341</b>
A. I. 1 Vlastní jmění	292 753	306 247
A. I. 2 Fondy	3 627	11 489
A. I. 3 Oceňovací rozdíly z přecenění finančního majetku a závazků	-2 402	-4 395
<b>A. II. Výsledek hospodaření celkem</b>	<b>-4 424</b>	<b>-4 261</b>
A. II. 1 Výsledek hospodaření ve schvalovacím řízení	x	163
A. II. 2 Výsledek hospodaření ve schvalovacím řízení	293	x
A. II. 3 Nerozdělený zisk, neuhrazená ztráta min. let	-4 717	-4 424
<b>B. Cizí zdroje celkem</b>	<b>61 364</b>	<b>67 619</b>
<b>B. I. Rezervy celkem</b>	<b>0</b>	<b>0</b>
B. I. 1 Rezervy	0	0
<b>B. II. Dlouhodobé závazky celkem</b>	<b>23 473</b>	<b>20 272</b>
B. II. 1 Dlouhodobé úvěry	23 473	20 272
<b>B. III. Krátkodobé závazky celkem</b>	<b>37 882</b>	<b>47 335</b>
B. III. 1 Dodavatelé	10 980	11 179

<b>Rozvaha - Pasiva (v tis. Kč)</b>	Stav k 1. 1. 2022	Stav k 31. 12. 2022
B. III. 3 Přijaté zálohy	68	38
B. III. 5 Zaměstnanci	6 583	7 088
B. III. 7 Závazky k institucím sociálního zabezpečení a veřejného zdravotního pojištění	3 383	3 748
B. III. 9 Ostatní přímé daně	444	376
B. III. 10 Daň z přidané hodnoty	2 299	2 319
B. III. 11 Ostatní daně a poplatky	6	0
B. III. 12 Závazky ve vztahu ke státnímu rozpočtu	1 083	24
B. III. 13 Závazky ve vztahu k rozp. orgánům územ. sam. celků	0	770
B. III. 17 Jiné závazky	1 039	973
B. III. 18 Krátkodobé bankovní úvěry	11 821	20 765
B. III. 22 Dohadné účty pasivní	176	55
<b>B. IV. Jiná pasiva celkem</b>	<b>9</b>	<b>12</b>
B. IV. 1 Výdaje příštích období	0	2
B. IV. 2 Výnosy příštích období	9	10
<b>Pasiva celkem</b>	<b>350 918</b>	<b>376 699</b>

<b>Náklady na jednotlivá střediska OCH v roce 2022 (v tis. Kč)</b>			
Hospic Anežky České	46 033	Domov sv. Josefa	108 500
MHAČ, Ambulance	11 182	CHPS Červený Kostelec	13 103
Háčko	1 427	CHOS	4 741
CHPS Hostinné*	2 881	Denní stacionář	3 295
Zbývající činnost			15 644
<b>Náklady celkem</b>			<b>206 806</b>

<b>Vývoj a konečný stav fondů (tis. Kč)</b>	
stav fondů k 1. 1. 2022	3 627
přírůstek fondů	26 501
úbytek fondů	18 639
stav fondů k 31. 12. 2022	11 489

\*Ukončení činnosti k 31. 8. 2022

<b>Stav a pohyb majetku v roce 2022 (v tis. Kč)</b>	
V roce 2022 došlo k zařazení tohoto majetku:	
Osobní automobil Suzuki Vitara	605
Průmyslová pračka Primus	80
Nákladní automobil Renault	180
BTL Therapy Pro - RHB přístroj	399
Osobní automobil Ford KÁ	190
Osobní automobil Ford Focus	310
Mobilní sprchovací systém Ruby	228
Osobní automobil Ford Focus - věcný dar	190
Osobní automobil Ford Focus - věcný dar	220
Rehabilitační vana Alfa	279
Rehabilitační vana Velusjet	532
Osobní vozidlo Mazda - dědictví	90
Fototerapeutický přístroj Biostimul	216
BTL CPMOTION K Elite - RHB přístroj - věcný dar	193
Invalidní elektrický vozík - věcný dar	110
BTL 6000 Lymphastim - RHB přístroj - věcný dar	107
BTL CPMOTION K Elite - RHB přístroj - věcný dar	193
<b>celkem</b>	<b>4 122</b>
V roce 2022 došlo k zařazení a tech.zhodnocení budov, staveb, bytů:	
navýšení VC Ateliéry Červený Kostelec	145
bytová jednotka Hradec Králové-Pouchov - dědictví	3 818
oplocení Ateliéry Červený Kostelec	1 144
TZ Žireč Klára - venkovní výtah	3 793
TZ Ateliéry Červený Kostelec - zpevněná plocha	237
TZ stávajících budov a staveb	1 349
<b>celkem</b>	<b>10 486</b>
V roce 2022 došlo k vyřazení majetku v PC:	
stavby	117
zdravotní přístroje	89
osobní automobily	338
vana Rhapsody	237
pračka Primus	118
drobný hmotný majetek	1 009
<b>celkem</b>	<b>1 908</b>
<b>Stav majetku k 31.12.2022</b>	<b>497 750</b>

<b>Přehled příjmů a výdajů 2022</b>	
<b>Příjmy</b>	<b>v %</b>
dary	12
provozní dotace	33
investiční dotace	7
platby od pojišťoven	29
platby od klientů	14
ostatní	5
<b>Výdaje</b>	<b>v %</b>
materiál a energie	9
majetek	13
služby	11
daň z přidané hodnoty	2
mzdové výdaje	38
výdaje na soc. a zdrav. pojištění	18
ostatní výdaje	9

<b>Přehled výnosů v členění dle zdrojů (v tis. Kč)</b>	
tržby od klientů za vlastní výkony	31 233
tržby od ZP	65 377
ostatní tržby	3 142
zúčtování fondů	4 666
ostatní výnosy	15 684
přijaté příspěvky a dary	13 630
provozní dotace	73 237
- dotace z MPSV	42 672
- dotace z MZ	1 456
- dotace ostatní ministerstva	829
- dotace od krajských úřadů	21 721
- dotace od měst a obcí	6 328
- dotace ostatní	231
<b>celkem</b>	<b>206 969</b>

# Příloha v účetní závěrce v plném rozsahu

dle vyhlášky č. 504/2002 Sb. Účetní období od 1. 1. 2022 do 31. 12. 2022

## I. Obecné údaje

### 1. Údaje o účetní jednotce

Název účetní jednotky: Oblastní charita Červený Kostelec  
Sídlo: ul. 5. května 1170  
549 41 Červený Kostelec

IČO: 48623814  
DIČ: CZ48623814

### Právní forma

Evidovaná právnická osoba dle zák. 3/2002 Sb. - evidence na MK ČR dne 14. 10. 2004. Nestátní zdravotnické zařízení - Rozhodnutí o udělení oprávnění k poskytování zdravotních služeb vydané Krajským úřadem Královéhradeckého kraje pod č. j. 18315/ZD/2013. Poskytovatel sociálních služeb - Registrace poskytovatele sociálních služeb Královéhradeckého kraje zapsaná pod č. j. KUKHK4612/SV/2016/Aj/SOCRE/7.

**Předmět činnosti a poslání účetní jednotky, tj. činnosti hlavní, hospodářské, případně další činnosti, a účel, pro který byla zřízena:**

Předmětem činnosti Oblastní charity Červený Kostelec je zajišťování a poskytování duchovní a pastorační péče; zřizování a provozování charitativních služeb, domovů, zdravotnických a sociálních zařízení; poskytování sociálních služeb; vzdělávání; provozování chráněných dílen; práce s dětmi a mládeží; pořádání sbírek, humanitárních a kulturních akcí za účelem pomoci potřebným v ČR a zahraničí.

Předmětem hospodářské činnosti jsou podnikatelské aktivity zřizované výhradně za účelem podpory hlavní činnosti: provozování tělovýchovných zařízení a zařízení sloužících k regeneraci a rekondici; ubytovací služby; koupě zboží za účelem jeho dalšího prodeje a prodej; hostinská činnost; masérské rekondiční a regenerační služby, pronájem a půjčování věcí movitých, reklamní činnost, marketing, mediální zastoupení, poskytování služeb pro zemědělství, zahradnictví, rybníkářství, lesnictví a myslivost, čištění a praní textilu a oděvů, činnost účetních poradců, vedení účetnictví, daňové evidence.

### Statutární orgány

Statutárním orgánem je Ing. Mgr. Miroslav Wajsar, ředitel, který je jmenován zřizovatelem, Bc. Pavel Melichar, zástupce ředitele a Mgr. Dominik Melichar, zástupce ředitele.

### Datum vzniku - zápisu do veřejného rejstříku:

Evidovaná právnická osoba dle zák. 3/2000 Sb. - evidence na MK ČR dne 14. 10. 2004.

**Rozvahový den nebo jiný okamžik, k němuž se účetní závěrka sestavuje:**

31. 12. 2022

**Organizační složky s vlastní právní osobností:**

Netýká se.

**Zakladatel, zřizovatel:**

Biskupství královéhradecké

**Kategorizace účetní jednotky dle novely 462/2016 sb. zákona o účetnictví 563/1991 sb.:**

Jedná se o střední účetní jednotku.

**Název, sídlo a právní forma každé účetní jednotky, v níže je účetní jednotka společníkem s ručením omezeným:**

**Pro-Charitu s.r.o.;** 17. listopadu 170, 549 41 Červený Kostelec; společnost s ručením omezeným; jednatelé společnosti Bc. Pavel Melichar a Mgr. Dominik Melichar, prokura MVDr. Michal Krejčí.

**Transchar s.r.o.;** Manželů Burdychových 245, 549 41 Červený Kostelec; společnost s ručením omezeným; jednatelé společnosti Ing. Mgr. Miroslav Wajsar a Mgr. Dominik Melichar.

**Mateřská školka Studánka u sv. Jakuba;** Manželů Burdychových 245, 549 41 Červený Kostelec; školská právnická osoba; ředitelka Jaroslava Ježková, DiS.

**Název jiných úč. jednotek, v nichž má úč. jednotka sama nebo prostřednictvím třetí osoby jednající jejím jménem a na její účet drží podíl, reps. akcie - výše podílu, počet akcií, hodnota a druh, výše základního kapitálu, vlastního jmění, fondů, VH za minulé období:**

**Pro-Charitu s.r.o.,** 17. listopadu 170, 549 41 Červený Kostelec - podíl 100 %, vklad základního kapitálu ve výši 200 tis. Kč dne 1. 1. 2011, příplatek k základnímu kapitálu ve výši 7 880 tis. Kč dne 10. 5. 2016, vlastní kapitál k 31. 12. 2022 je ve výši 3 903 tis. Kč, z toho ostatní kapitálové fondy 7 880 tis. Kč; VH za rok 2022: -1 392 tis. Kč.

**Transchar s.r.o.,** Manželů Burdychových 245, 549 41 Červený Kostelec - podíl 100%, odkoupení od Diecézní charity Hradec Králové na základě smlouvy ze dne 9. 7. 2014 ve výši 450 tis. Kč, vlastní kapitál k 31. 12. 2022 je ve výši 232 tis. Kč, VH za rok 2022: - 7 tis. Kč.

**V případě ohrožení předpokladu nepřetržitého pokračování v činnosti či omezování či zabraňování v této činnosti pokračovat i v dohledné budoucnosti - informace o použitém způsobu zohlednění v účetnictví:**

Netýká se.

**Střediska hlavní činnosti:**

Hospic Anežky České

Mobilní hospic Anežky České

Ambulance paliativní péče

Charitní pečovatelská služba Červený Kostelec

Tísňová péče

Charitní ošetrovatelská služba

Denní stacionář

**Vklady do vlastního jmění, povaha a výše těchto vkladů, zápis vkladů do příslušného rejstříku:**

Netýká se.

**Změny v registraci provedené v účetním období:**

Ukončení Charitní pečovatelské služby Hostinné k 31. 8. 2022.

**Organizační struktura účetní jednotky:**

Organizace je řízena ředitelem, kterému podléhají vedoucí jednotlivých středisek.

Háčko

Domov sv. Josefa - sv. Josef - zdravotní a trvalé pobyty

Domov sv. Josefa - sv. Damián - trvalé pobyty

Domov sv. Josefa - sv. Klára - odlehčovací pobyty

Domov sv. Josefa - chráněné bydlení

Charitní pečovatelská služba Hostinné – ukončení činnosti k 31. 8. 2022



### Střediska ziskové činnosti:

Dle živnostenských listů.

### 2. Zaměstnanci a jejich osobní náklady

#### Průměrný počet zaměstnanců (v osobách)

	2022	2021
Průměrný přepočtený počet zaměstnanců	232,6	224
*z toho členění dle kategorií		
pracovníci v soc. službách a sociální pracovníci	107,1	106,3
zdravotnický personál	58,3	56,5
administrativní pracovníci	45,6	41,3
ostatní	21,6	19,9

### Zásadní změny organizační struktury:

Žádné nebyly.

#### Osobní náklady zaměstnanců v členění dle výkazu zisků a ztrát (v tis. Kč)

	2022	2021
<b>Osobní náklady celkem</b>	<b>138 670</b>	<b>135 935</b>
mzdové náklady	100 978	98 994
zákonné sociální pojištění	32 718	32 254
ostatní sociální pojištění	0	0
zákonné sociální náklady	1 571	1 197
ostatní sociální náklady	3 403	3 490

	2022	2021	
Počet a postavení zaměstnanců, kteří jsou zároveň členy statut., kontrolních či jiných orgánů (dle kategorií)	3	3	osob
Odměny členům řídicích orgánů určených statutem, stanovami, zřizovací listinou, z titulu jejich funkce	0	0	tis. Kč
Odměny členům kontrolních a jiných orgánů určených statutem, stanovami, zřizovací listinou, z titulu jejich funkce	0	0	tis. Kč
Výše vzniklých či sjednaných dluhů ohledně požitků bývalých členů těchto orgánů dle kategorií	0	0	
Účast členů řídicích, kontrolních či jiných orgánů a jejich rodinných příslušníků v osobách, s nimiž účetní jednotka uzavřela za období obchodní nebo jiné smluvní vztahy	0	0	

3. Zálohy, závdavky, dluhy (s uvedením výše, úrokové sazby a hlavních podmínek), poskytnutá zajištění a ostatní plnění v peněžní i nepeněžní formě (bezplatné předání k užívání osobních automobilů nebo jiných movitých či nemovitých věcí, využití služeb, penzijní připojištění, záruky atd.)

Plnění řídicích orgánů (vč. bývalých členů)	0	tis. Kč
Plnění kontrolních orgánů (vč. bývalých členů)	0	tis. Kč
Plnění jiných orgánů (vč. bývalých členů)	0	tis. Kč

## II. Aplikace obecných účetních zásad, použité účetní metody, způsoby oceňování a odpisování s ohledem na významnost

### 1. Způsob ocenění významných složek majetku a závazků

#### a) zásoby nakoupené a vytvořené vlast. činností:

Zásoby jsou průběžně účtovány na účty zásob – způsob A (vyjma skladu Hospic – oblečení pro zemřelé, který je účtován způsobem B), a to v pořizovací ceně včetně vedlejších nákladů k pořízení. Zásoby na skladě jsou oceněny pořizovacími cenami s použitím metody váženého aritmetického průměru proměnlivého.

#### b) dlouhodobého hmotného a nehmotného majetku vytvořeného vlastní činností:

Oceňování dlouhodobého majetku – cena, za kterou byl majetek pořízen a náklady s jeho pořízením související, a to do doby aktivace, resp. zařazení.

#### c) pohledávky:

Pohledávky se oceňují při svém vzniku jmenovitou hodnotou. Organizace netvoří opravné položky.

#### d) cenných papírů a podílů, derivátů:

K oceňování dlouhodobého finančního majetku byla použita metoda ekvivalence.

#### e) závazků:

Závazky se oceňují při svém vzniku jmenovitou hodnotou.

#### f) ostatních významných složek majetku:

Netýká se.

### 2. Stanovení úprav hodnot majetku - opravné položky

Jednotka opravné položky k majetku netvořila.

### 3. Složky pořizovacích cen a vlastních nákladů s ohledem na významnost uvedení této skutečnosti

Nebyly významné.

### 4. Významné změny metod a odchylky od metod včetně uvedení důvodů a vyčíslení vlivu na majetek a závazky, na finanční situaci a VH

#### \*způsobu oceňování

Nebyly.

#### \*způsobů odpisování

Nebyly.

#### \*postupů účtování

Změna ve vykazování jmění organizace z titulu darů a dotací na dlouhodobý majetek: V roce 2015 došlo k rozpuštění fondů organizace za daný rok, ale také za předchozí roky, kdy se tento postup neuplatňoval. Došlo k tomu v souvislosti se změnou, která u darů platí v účetních předpisech od roku 2016. Účty 901xx (jmění) se narovnaly na stav účetní zůstatkové ceny dlouhodobého majetku. Je to z důvodu, že veškeré investice se platí jedině z darů a dotací. Od roku 2016 se jmění postupně rozpouští spolu s účetními odpisy, jak odpovídá účetním předpisům. Narovnání minulých let bylo v roce 2015 provedeno přes účet 932xx (zisky a ztráty minulých let) ve výši 57 913 tis. Kč. V roce 2016 ještě došlo k narovnání minulého období ve výši 8 mil. Kč (na

932xx), protože se v roce 2015 neuvažovalo se zdroji krytí, resp. čím je financován majetek (jedná se o závazkové účty 231xx, 951xx). V roce 2017 došlo k dorovnání 901xx přes 932xx ve výši 5,7 mil. Kč. V roce 2018 došlo k dorovnání 901xx ve výši 4 052 tis. Kč. V roce 2019 došlo k dorovnání 901xx ve výši 8 422 tis. Kč. V roce 2020 došlo k dorovnání 901xx ve výši 7 621 tis. Kč. V roce 2022 došlo k dorovnání 901xx ve výši 1 472 tis. Kč. Nyní je princip vykázání zůstatku jmění následující: vlastní zdroje krytí majetku na účtech 901 (trvalé zdroje krytí z dotací a darů) + cizí zdroje krytí majetku (účty 231xx, 951xx – úvěry na investice, tj. dočasné zdroje krytí) = účetní zůstatková cena dlouhodobého majetku.

**\*uspořádání položek účetní závěrky a jejich obsahového vymezení:**

Nebyly.

**5. Významné opravné položky k majetku**

Nebyly tvořeny.

**6. Stanovení odpisů majetku s ohledem na významnost**

**\*způsob stanovení**

Účetní odpisy DNM a DHM se provádí dle odpisového plánu organizace.

Daňový odpis – používán je rovnoměrný daňový odpis a odpis podle § 30, odst. 6 zák. 586/1992 Sb. (technické zhodnocení nemovité kulturní památky).

**\*zdroj informací pro stanovení výše**

Dle předpokládané doby životnosti a použitelnosti.

**7. Způsob přepočtu údajů v cizích měnách na českou měnu s ohledem na významnost**

**\*použitý kurs (běžný/pevný)**

Majetek a závazky pořízené v cizí měně se oceňují v českých korunách v aktuálním kurzu vyhlášeném ČNB platném ke dni jejich vzniku.

**\*periodicita změn pevných kursů**

Netýká se.

**8. Způsob stanovení reálné hodnoty u majetku a závazků podle zákona**

Netýká se.

**9. Způsob a místo úschovy účetních záznamů**

**Způsob a místo úschovy účetních záznamů:**

Účetní doklady jsou ukládány v archivačních krabicích a umístěny v pronajaté archivační místnosti v Červeném Kostelci - Dům u Jakuba. Účetní data v elektronické podobě jsou uchovávána a zálohována na serveru organizace v budově Háčka.

### **III. Doplňující údaje k rozvaze a výkazu zisku a ztráty**

**1. Významné položky či skupiny položek z účetních výkazů, jejichž uvedení je podstatné pro analýzu a pro hodnocení finanční a majetkové situace a výsledku hospodaření, pokud informace nevyplývají z výkazů**

**Významné položky, které nevyplývají z výkazů:**

Nejsou.

**Významné položky aktiv, pokud informace**

**nevyplývají přímo z rozvahy – rozpis:**

Nejsou.

**Významné položky kompenzované ve výkazech s jinými položkami:**

Účetní jednotka vede vnitropodnikové účetnictví na účtech 599 a 699. Ve výkazu zisku a ztráty je zohledněno vnitropodnikové účtování mezi hlavní a hospodářskou činností ve výši 373 tis. Kč ve prospěch hlavní činnosti (účet 649) a na vrub hospodářské činnosti (účet 549).

**Přijaté dotace na investiční a provozní účely v tis. Kč - rozpis s uvedením výše dotací a jejich zdrojů:**

<b>Provozní dotace celkem</b>		<b>73 237</b>
z toho:	Ministerstvo práce a soc. věcí	32 181
	MPSV - prostřednictvím Královéhradeckého kraje	9 655
	MPSV - operační programy	836
	Ministerstvo zdravotnictví	1 456
	Ostatní ministerstva	829
	Královéhradecký kraj	21 621
	Středočeský kraj	100
	Města a obce	6 328
	Ostatní dotace	231

<b>Investiční dotace celkem</b>		<b>15 437</b>
z toho:	Ministerstvo pro místní rozvoj – operační programy	12 446
	Ministerstvo práce a soc. věcí	1 399
	Ministerstvo zdravotnictví	1 074
	Královéhradecký kraj	518

**Rozpis dlouhodobých bankovních úvěrů včetně úrokových sazeb a popisu zajištění úvěru**

**Dlouhodobý úvěr 1:**

Úvěrový limit 26 000 tis. Kč; stav k 31. 12. 2022: 11 420 tis. Kč; fixní úroková sazba 1,11 % p.a.

**Dlouhodobý úvěr 2:**

Úvěrový limit 4 000 tis. Kč; stav k 31. 12. 2022: 2 154 tis. Kč; úroková sazba pohyblivá s přechodnou fixací, fixace k 23. 6. 2016 ve výši 1,00 % p.a.

**Zajištění všech dlouhodobých úvěrů:**

**zástavní právo na základě smlouvy o zřízení zástavního práva k nemovitostem:**

**Katastrální území Červený Kostelec**

- pozemek – parc. č. st. 272/1, jehož součástí je stavba – Červený Kostelec, č.p. 245 – obč. vyb.
- pozemek – parc. č. st. 272/2
- pozemek – parc. č. st. 272/4
- pozemek – parc. č. st. 577/1, jehož součástí je stavba – Červený Kostelec, č.p. 649 – rod.dům
- pozemek – pozemková parc. č. 841/4
- pozemek – pozemková parc. č. 870/39
- pozemek – pozemková parc. č. 870/40
- pozemek – pozemková parc. č. 2066

**Dlouhodobý úvěr 3:**

Úvěrový limit 8 450 tis. Kč; stav k 31. 12. 2022: 6 698 tis. Kč; úroková sazba pohyblivá s přechodnou fixací (PRIBOR 1-měsíční a marže v pevné výši 0,69 % p.a.).

**Dlouhodobý úvěr 4:**

Úvěrový limit 45 000 tis. Kč; stav k 31. 12. 2022: 0 tis. Kč; úroková sazba pohyblivá s přechodnou fixací (PRIBOR 1-měsíční a marže v pevné výši 1,10 % p.a.).

**Katastrální území Žireč Městys**

- jednotka č. 126/4 – jiný nebytový prostor včetně podílu na společných částech domu a na pozemku ve výši 8061/105292
- jednotka č. 126/8 – byt včetně podílu na společných částech domu a na pozemku ve výši 19456/105292
- jednotka č. 126/9 – jiný nebytový prostor včetně podílu na společných částech domu a na pozemku ve výši 9732/105292
- pozemek – pozemková parc. č. 27

a blankosměnka dle dohody o vyplňovacím právu směnečném (ke každému úvěru zvlášť).

**Výše splatných dluhů pojistného na sociálním  
zabezpečení a příspěvku na státní politiku  
zaměstnanosti - výše, datum vzniku, splatnost:**

Jednotka dluhy na pojistném na sociální zabezpečení  
a příspěvku na státní politiku zaměstnanosti  
k 31. 12. 2022 neevidovala.

**Výše splatných dluhů veřejného zdravotního  
pojištění - výše, datum vzniku, splatnost:**

Jednotka dluhy na zdravotním pojištění k 31. 12. 2022  
neevidovala.

**Výše evidovaných daňových nedoplatků u místně  
příslušných finančních orgánů - výše, datum  
vzniku, splatnost:**

Jednotka k 31. 12. 2022 neměla daňové nedoplatky.

**Významné události od rozvahového dne do  
okamžiku sestavení závěrky:**

Žádné nebyly.

**2. Dlouhodobý majetek**

Významné položky účtu 021 a 081:	k 1.1.2022/tis.Kč		k 31.12.2022/tis.Kč		Přírůstek/Úbytek
Budovy	431 673	139 622	442 042	152 481	10 369
Významné položky účtu 022 a 082:	k 1.1.2022/tis.Kč		k 31.12.2022/tis.Kč		Přírůstek/Úbytek
*stroje, přístroje a zařízení	4 288	3 208	4 275	3 390	-13
*dopravní prostředky	10 962	5 219	12 410	6 068	1 448
*jiné:	12 842	9 201	14 747	9 763	1 905
Významné položky účtu 028 a 088:	k 1.1.2022/tis.Kč		k 31.12.2022/tis.Kč		Přírůstek/Úbytek
*drobný dlouhodobý majetek	3 681	3 681	2 672	2 672	-1 009
Významné položky účtu 029 a 089:	k 1.1.2022/tis.Kč		k 31.12.2022/tis.Kč		Přírůstek/Úbytek
*ostatní dlouhodobý majetek	xxx	xxx	xxx	xxx	xxx
Významné opravné položky	k 1.1.2022/tis.Kč		k 31.12.2022/tis.Kč		Zvýšení/Snížení
*opravné položky	xxx	xxx	xxx	xxx	xxx

## Majetek neuvedený v rozvaze (v tis. Kč):

<b>Majetek neuvedený v rozvaze celkem:</b>	<b>43 142</b>
*drobný hmotný majetek	40 798
*drobný nehmotný majetek	2 344
*hmotný majetek Hostinné	0

Výše úroků, pokud účetní jednotka rozhodla, že jsou součástí majetku:

Úroky v roce 2022 nejsou součástí majetku.

### 3. Cenné papíry v držení s udáním počtu a rozsahu práv

Účetní jednotka nemá k 31. 12. 2022 v držení cenné papíry.

### 4. Soubor majetku a věcí oceněného podle § 25 odst. 1 písm. k) zákona 1 Kč

Kulturní památky, sbírky muzejní povahy, předměty kulturní hodnoty a církevní stavby, pokud není známa jejich pořizovací cena - počet věcí a souborů, odkaz na účetní záznam o skut. stavu, popř. přiložit seznam  
Účetní jednotka uvedený majetek v hodnotě 1 Kč nevlastní.

### 5. Lesní pozemky

Účetní jednotka není vlastníkem lesních pozemků.

### 6. Majetek

Rozpis dlouhodobého nehmot. majetku (poř. cena, oprávky) - významné položky:

Účetní program Datainfo: 180 tis. Kč

Oprávky: 180 tis. Kč

### Majetek ve finančním pronájmu:

Netýká se.

Rozpis majetku zatíženého zástavním právem nebo věc. břemenem:

### Zástavní právo:

Katastrální území Červený Kostelec

- pozemek – parc. č. st. 272/1, jehož součástí je stavba – Červený Kostelec, č.p. 245 – obč. vyb.
- pozemek – parc. č. st. 272/2
- pozemek – parc. č. st. 272/4
- pozemek – parc. č. st. 577/1, jehož součástí je stavba – Červený Kostelec, č.p. 649 – rod.dům
- pozemek – pozemková parc. č. 841/4
- pozemek – pozemková parc. č. 870/39
- pozemek – pozemková parc. č. 870/40
- pozemek – pozemková parc. č. 2066

### Katastrální území Žireč Městys

- jednotka č. 126/4 – jiný nebytový prostor včetně podílu na společných částech domu a na pozemku ve výši 8061/105292
- jednotka č. 126/8 – byt včetně podílu na společných částech domu a na pozemku ve výši 19456/105292
- jednotka č. 126/9 – jiný nebytový prostor včetně podílu na společných částech domu a na pozemku ve výši 9732/105292
- pozemek – pozemková parc. č. 27

### Věcné břemeno:

#### Katastrální území Červený Kostelec

- pozemek – parc. č. st. 577/1, jehož součástí je stavba – Červený Kostelec, č.p. 649 – rod.dům
- pozemek – pozemková parcela 276/3
- pozemek – pozemková parcela 1111/1
- pozemek – pozemková parcela 720
- pozemek – pozemková parcela 870/39
- pozemek – pozemková parcela 870/40
- pozemek – pozemková parcela 938/15
- pozemek – pozemková parcela 938/29
- pozemek – pozemková parcela 938/31
- pozemek – pozemková parcela 2065
- pozemek – pozemková parcela 2066

#### Katastrální území Žireč Městys

- pozemek - parc. č. st. 3/4

- parc. č. st. 1, budova – Žireč Městys bez č. p. – objekt občanské vybavenosti
- pozemek - parc. č. st. 2, jehož součástí je stavba – Žireč Městys č. p. 1 – stavba občanského vybavení
- pozemek - parc. č. st. 89/3
- pozemek – parc. č. st. 89/6, jehož součástí je stavba – Žireč Městys č. p. 156 – stavba pro výrobu a skladování
- pozemek – pozemková parc. č. 18/1
- pozemek – pozemková parc. č. 18/2
- pozemek - pozemková parc. č. 27
- pozemek - pozemková parc. č. 433
- pozemek - pozemková parc. č. 456
- pozemek - pozemková parc. č. 479/1
- pozemek - pozemková parc. č. 483
- pozemek - pozemková parc. č. 485
- pozemek - pozemková parc. č. 526
- pozemek - pozemková parc. č. 527

Katastrální území Žireč Ves

- pozemek – pozemková parc. č. 22/1
- pozemek – pozemková parc. č. 22/2

**Převedené nebo poskytnuté zajištění:**  
Netýká se.

#### **Pronájem majetku:**

Účetní jednotka má v pronájmu dopravní prostředky a dále nemovitosti pro provoz Charitní pečovatelské služby a pro účely skladování.

Účetní jednotka pronajímá dopravní prostředky a prostory v některých nemovitostech.

#### **Cizí majetek uvedený v rozvaze, např. majetek v rámci pronajatého podniku nebo jeho části:**

Účetní jednotka eviduje půjčený majetek na podrozvahových účtech v celkové výši 109 tis.

**Majetek s tržním oceněním výrazně vyšším nebo nižším než v účetnictví, s uvedením rozdílu:**

## 7. Pohledávky

	2022	2021
<b>Krátkodobé pohledávky z obchodních vztahů</b>	<b>6 947</b>	<b>6 805</b>
Do lhůty splatnosti	6 522	6 106
<b>Po lhůtě splatnosti</b>	<b>425</b>	<b>699</b>
Do 30 dnů	126	265
Od 31 do 90 dnů	107	54
Od 91 do 180 dnů	37	120
Nad 180 dnů	155	260

## 8. Dary - přijaté a poskytnuté

Účetní jednotka přijala věcné i finanční dary. V souladu s § 19b zákona č. 586/1992 sb., používá v roce 2022 osvobození i zdanění bezúplatných příjmů od daně z příjmů. Přijaté dary ve formě dědictví jsou osvobozeny v souladu s § 19b odst. 1 písm. a) zákona č. 586/1992 Sb.

\*přijaté (rozpis významných darů včetně uvedení dárců) v tis. Kč:

<b>Věcné dary celkem v tis. Kč</b>		<b>26 647</b>
z toho:	Věcné dary na pomoc Ukrajině (BTL Medical Technologies s.r.o., Oblastní nemocnice Kolín a.s., Fresenius Kabi Horatev CZ s.r.o., Contipro a.s., NewWaterMeaning s.r.o., Oblastní nemocnice Náchod, a.s., a další)	22 204
	Doležalová Ilona - dědictví	2 295
	BTL Medical Technologies s.r.o.	1 064

<b>Finanční dary celkem v tis. Kč</b>		<b>26 590</b>
z toho:	finanční dary od dárců na pomoc Ukrajině	1 277
	Doležalová Ilona - dědictví	821
	Philip Morris ČR a.s.	765
	Nadace AGROFERT	530
	Havránková Blanka	300
	EUROVIA CS, a.s.	200
	FALTA s.r.o.	200
	Horčička Ladislav	200
	Novartis s.r.o.	180
	TE Connectivity Trutnov s.r.o.	167
	Global Collect, s.r.o.	150

**\*veřejné sbírky s uvedením účelu a vybraných částek**

Oblastní charita Červený Kostelec vyhlásila veřejnou sbírku na období 19. 1. 2015 na dobu neurčitou (vydáno osvědčení Krajského úřadu Královéhradeckého kraje č. j. 3344/VZ/2015-9, číslo účtu pro tuto sbírku: 78-8943640237/ 0100). Sbírkou byla určena na nákup zdravotnického materiálu a léků, pořízení, opravy a údržbu zařízení potřebného při péči o nevléčitelně nemocné v 1. českém hospici - Hospici Anežky České a Mobilním hospici Anežky České a na přípravu a vybudování nového zázemí Mobilního hospice Anežky České a ambulance hospicové a paliativní péče a dále na stavební práce spojené s hospicem Anežky České (parkování, opáření snižující energetickou náročnost budovy hospice).

Zůstatek sbírky k 31. 12. 2021	34 020,44 Kč
+ dary a úroky 2022	993 176,12 Kč
- poplatky	0,00 Kč
- čerpáno v roce 2022	996 933,95 Kč
<b>= zůstatek sbírky k 31. 12. 2022</b>	<b>30 262,61 Kč</b>

Zůstatek veřejné sbírky je určen k dalšímu použití na bankovním účtu veřejné sbírky, je evidován ve fondu

ve vlastních zdrojích organizace (účet 902107) a odpovídá zůstatku na bankovním účtu veřejné sbírky k 31. 12. 2022.

Oblastní charita Červený Kostelec vyhlásila veřejnou sbírku na období od 2. 7. 2015 na dobu neurčitou (vydáno osvědčení Krajského úřadu Královéhradeckého kraje č. j. 18460/VZ/2015-10, číslo účtu pro tuto sbírku: 35-6637770237 / 0100). Sbírkou je určena na nákup zdravotnického materiálu, pořízení, opravy a údržbu zařízení potřebného při péči o nevléčitelně nemocné v Domově sv. Josefa v Žirči, revitalizaci venkovních zón v areálu Domov sv. Josefa a dále na osobní náklady pracovníků přímé péče Domova sv. Josefa a na stavební práce spojené s rozvojem areálu Domova sv. Josefa.

Zůstatek sbírky k 31. 12. 2021	1 633 235,25 Kč
+ dary a úroky 2022	926 406,14 Kč
- poplatky	0,00 Kč
- čerpáno v roce 2022	2 546 947,24 Kč
<b>= zůstatek sbírky k 31. 12. 2022</b>	<b>12 694,15 Kč</b>

Zůstatek veřejné sbírky je určen k dalšímu použití na bankovním účtu veřejné sbírky, je evidován ve fondu ve vlastních zdrojích organizace (účet 902161) a odpovídá zůstatku na bankovním účtu veřejné sbírky k 31. 12. 2022.

Oblastní charita Červený Kostelec vyhlásila veřejnou sbírku na období od 12. 3. 2022 na dobu neurčitou (vydáno osvědčení Krajského úřadu Královéhradeckého kraje č. j. KUKHK-9390/SKZ/2022-3, číslo účtu pro tuto sbírku: 184567/0300). Sbírkou je určena na shromažďování finančních prostředků na pomoc Ukrajině.

Zůstatek sbírky k 31. 12. 2021	538 651,43 Kč
+ dary a úroky 2022	223 772,47 Kč
- poplatky	280,00 Kč
- čerpáno v roce 2022	612 870,65 Kč
<b>= zůstatek sbírky k 31. 12. 2022</b>	<b>149 273,25 Kč</b>



Zůstatek veřejné sbírky je určen k dalšímu použití na bankovním účtu veřejné sbírky, je evidován ve fondu ve vlastních zdrojích organizace (účet 911900) a odpovídá zůstatku na bankovním účtu veřejné sbírky k 31. 12. 2022.

V rámci Tříkrálové sbírky 2022 byl v místech zajištění této sbírky Oblastní charitou Červený Kostelec výtěžek 1 242 474 Kč, který byl předán Charitě ČR, která sbírku vyhlásila. Výtěžek online sbírky a bezhotovostních plateb činil 9 050 Kč. Oblastní charita Červený Kostelec obdržela na činnost svých středisek z těchto sbírek 827 442 Kč. Zůstatek nevyčerpané částky z Tříkrálové sbírky z minulých let k 31. 12. 2021 činil 527 729,14 Kč. V roce 2022 bylo ze sbírky čerpáno 900 619,47 Kč. Zůstatek nevyčerpané částky k 31. 12. 2022, která byla převedena do dalšího roku a je evidována ve fondu ve vlastních zdrojích organizace (účet 911999), činí 454 551,67 Kč.

\*poskytnuté (rozpis významných darů včetně uvedení příjemců):

MŠ Studánka u sv. Jakuba 265 000 Kč  
OCH Trutnov (věcné dary) 307 652,50 Kč

## 9. Dluhy

	2022	2021
<b>Krátkodobé závazky z obchodních vztahů</b>	<b>11 179</b>	<b>10 980</b>
Do lhůty splatnosti	9 742	10 533
<b>Po lhůtě splatnosti</b>	<b>1 437</b>	<b>447</b>
Do 30 dnů	1 332	382
Od 31 do 90 dnů	81	54
Od 91 do 180 dnů	2	11
Nad 180 dnů	22	0

\*kryté zárukou (s uvedením povahy a formy) 0 tis. Kč  
\*s dobou splatnosti nad pět let od rozvahového dne 0 tis. Kč  
\*nevykázané v rozvaze 0 tis. Kč

## 10. Úprava informací ve výkazech za minulé účetní období v případě nesrovnatelnosti

Úpravy výkazů za minulé účetní období nebyly.

## 11. Výsledek hospodaření

<b>Výsledek hospodaření (v tis. Kč)</b>		
<b>Hlavní činnost</b>	<b>-1 337</b>	
Hospodářská činnost	správa zisková - pronájem, služby	40
	Háčko - recepce	14
	Háčko - ubytování	-188
	ubytování v karavanu	-9
	čajovna	8
	zisková činnost Žireč	533
	Zahradní domek - ubytování	6
	zisková činnost Hostinné	37
	půjčovny zdravotních pomůcek	788
	objekt továrny	271
<b>celkem</b>	<b>1500</b>	
<b>CELKEM</b>	<b>163</b>	

\*v členění pro účely daně z příjmů

Základ daně je 1 196 tis. Kč, byla uplatněna sleva na dani dle § 35, výsledná daň je 0 tis. Kč.

12. Způsob zjištění základu daně z příjmů, informace o použitých daňových úlevách a způsobech užití prostředků v běžném účetním období, získaných z daňových úlev v předcházejících daňových obdobích, v členění za jednotlivá zdaňovací období podle požadavku zvláštních právních předpisů

Na účetní jednotku se vztahuje §18a odst. 5 písm. c) zákona č. 586/1992 sb., o dani z příjmů.

Rok zjištění základu daně z příjmů	2019	2020	2021	2022
*zjištěný zýklad daně v Kč	0	0	717 994	1 196 838
*použitá daňová úleva	xxx	xxx	xxx	xxx
*výše uspořené prostředků použitelná v následujících zdaňovacích obdobích v Kč	0	0	0	0

Užití daňových prostředků získaných v předcházejících obdobích				
*rok použití daňové úlevy	2019	2020	2021	2022
*daňová úleva z roku	xxx	xxx	xxx	xxx
*výše daňové úlevy	xxx	xxx	xxx	xxx
*poznámka	netýká se	netýká se	netýká se	netýká se


13. Způsob vypořádání výsledku hospodaření z předcházejících účetních období, zejména rozdělení zisku

Rok	2022	2021
*výše hospodářského výsledku (v tis. Kč)	163	293


\*rozdělení hospodářského výsledku

Výsledek hospodaření účetního období roku 2021 byl po schválení převeden do nerozdělených zisků / neuhrazených ztrát minulých let.

Okamžik sestavení účetní závěrky: 23. 6. 2023  
Sestavil: Bc. Iveta Ptáčková

Podpis: ..... 

Statutární orgán: Ing. Mgr. Miroslav Wajsar  
Podpisový záznam statutárního orgánu:

Podpis: ..... 

14. Celkové odměny auditorovi (v tis. Kč)

Odměna auditorovi za audit úč. závěrky	61
Odmětna auditorovi za jiné ověř. služby	0
Odměna auditorovi za daňové poradenství	0
Odměna za jiné neauditorské služby	0

15. Individuální kvóta, individuální limit prémiových práv a jiných obdobných kvót a limitů, o kterých účetní jednotka neúčtovala na rozvahových ani výsledkových účtech, protože náklady na získání informace jejich reprodukční ceně převýšily její významnost

Netýká se.

16. Výše a povaha jednotlivých složek výnosů a nákladů mimořádných svým objemem a původem

\*náklady                      \*výnosy

Nebyly.

# Zpráva nezávislého auditora

## o ověření účetní závěrky a účetní jednotky

Oblastní charita Červený Kostelec, 5. května 1170, 549 41 Červený Kostelec  
za účetní období od 01.01.2022 do 31.12.2022

Přílohy:

- Rozvaha k 31.12.2022
- Výkaz zisku a ztrát za rok 2022
- Příloha v účetní závěrce za rok 2022 v plném rozsahu
- Výroční zpráva za rok 2022

Všechny přílohy této zprávy jsou opatřeny razítkem a podpisem auditora.

Rychnov nad Kněžnou, dne 23.6.2023

c.k. audit, s.r.o., Komenského 41, 516 01 Rychnov nad Kněžnou, zapsána do obchodního rejstříku, vedeného Krajským soudem v Hradci Králové, oddíl C, vložka 1927

## Účetní jednotka, u níž bylo provedeno ověření účetní závěrky k 31.12.2022

Název: Oblastní charita Červený Kostelec  
Sídlo: 5. května 1170, 516 01 Červený Kostelec  
IČO: 48623814  
DIČ: CZ48623814  
Předmět činnosti: viz příloha v účetní závěrce  
Ověřované období: 01.01.2022 - 31.12.2022

Zřizovateli a uživatelům účetní závěrky a výroční zprávy účetní jednotky Oblastní charita Červený Kostelec, se sídlem 5. května 1170, 54941 Červený Kostelec

## Výrok auditora

Provedli jsme audit přiložené účetní závěrky společnosti Oblastní charita Červený Kostelec (dále také „Účetní jednotka“) sestavené na základě českých účetních předpisů, která se skládá z rozvahy k 31.12.2022, výkazu zisku a ztráty a přílohy této účetní závěrky, která obsahuje popis použitých podstatných účetních metod a další vysvětlující informace. Údaje o Účetní jednotce jsou uvedeny na straně 1 přílohy této účetní závěrky.

Podle našeho názoru účetní závěrka podává věrný a poctivý obraz aktiv a pasiv Účetní jednotky Oblastní charita Červený Kostelec k 31.12.2022 a nákladů a výnosů a výsledku jejího hospodaření za rok končící 31.12.2022 v souladu s českými účetními předpisy.

## Základ pro výrok

Audit jsme provedli v souladu se zákonem o auditorech a standardy Komory auditorů České republiky pro audit, kterými jsou mezinárodní standardy pro audit (ISA) případně doplněné a upravené souvisejícími aplikačními doložkami. Naše odpovědnost stanovená těmito předpisy je podrobněji popsána v oddílu Odpovědnost auditora za audit účetní závěrky. V souladu se zákonem o auditorech a Etickým kodexem přijatým Komorou auditorů České republiky jsme na Účetní jednotce nezávislí a splnili jsme i další etické povinnosti vyplývající z uvedených předpisů. Domníváme se, že důkazní informace, které jsme shromáždili, poskytují dostatečnou a vhodnou základ pro vyjádření našeho výroku.

## **Jiné skutečnosti**

Při auditu bylo ověřeno, že dotace uvedené v příloze v účetní závěrce poskytnuté od Ministerstva kultury, Ministerstva zdravotnictví, Ministerstva vnitra, Ministerstva práce a sociálních věcí, Královéhradeckého kraje a Euroregionu Glacensis byly použity v souladu s podmínkami uzavřenými ve smlouvách a byly zaúčtovány v souladu s platnými předpisy.

## **Ostatní informace uvedené ve výroční zprávě**

Ostatními informacemi jsou v souladu s § 2 písm. b) zákona o auditorech informace uvedené ve výroční zprávě mimo účetní závěrku a naši zprávu auditora. Za ostatní informace odpovídá vedení Účetní jednotky.

Naš výrok k účetní závěrce se k ostatním informacím nevztahuje. Přesto je však součástí našich povinností souvisejících s ověřením účetní závěrky seznámení se s ostatními informacemi a posouzení, zda ostatní informace nejsou ve významném (materiálním) nesouladu s účetní závěrkou či s našimi znalostmi o účetní jednotce získanými během ověřování účetní závěrky nebo zda se jinak tyto informace nejeví jako významně (materiálně) nesprávné. Také posuzujeme, zda ostatní informace byly ve všech významných (materiálních) ohledech vypracovány v souladu s příslušnými právními předpisy. Tímto posouzením se rozumí, zda ostatní informace splňují požadavky právních předpisů na formální náležitosti a postup vypracování ostatních informací v kontextu významnosti (materiality), tj. zda případné nedodržení uvedených požadavků by bylo způsobilé ovlivnit úsudek činěný na základě ostatních informací.

Na základě provedených postupů, do míry, jež dokážeme posoudit, uvádíme, že:

- ostatní informace, které popisují skutečnosti, jež jsou též předmětem zobrazení v účetní závěrce, jsou ve všech významných (materiálních) ohledech v souladu s účetní závěrkou

a

ostatní informace byly vypracovány v souladu s právními předpisy.

- Dále jsme povinni uvést, zda na základě poznatků a povědomí o Účetní jednotce, k nimž jsme dospěli při provádění auditu, ostatní informace neobsahují významné (materiální) věcné nesprávnosti. V rámci uvedených postupů jsme v obdržených ostatních informacích žádné významné (materiální) věcné nesprávnosti nezjistili.

## **Odpovědnost statutárního orgánu Účetní jednotky za účetní závěrku**

Statutární orgán Účetní jednotky odpovídá za sestavení účetní závěrky podávající věrný a poctivý obraz v souladu s českými účetními předpisy a za takový vnitřní kontrolní systém, který považuje za nezbytný pro sestavení účetní závěrky tak, aby neobsahovala významné (materiální) nesprávnosti způsobené podvodem nebo chybou.

Při sestavování účetní závěrky je statutární orgán Účetní jednotky povinen posoudit, zda je Účetní jednotka schopna nepřetržitě trvat, a pokud je to relevantní, popsat v příloze účetní závěrky záležitosti týkající se jejího nepřetržitého trvání a použití předpokladu nepřetržitého trvání při sestavení účetní závěrky, s výjimkou případů, kdy statutární orgán plánuje zrušení Účetní jednotky nebo ukončení její činnosti, resp. kdy nemá jinou reálnou možnost, než tak učinit.

## **Odpovědnost auditora za audit účetní závěrky**

Naším cílem je získat přiměřenou jistotu, že účetní závěrka jako celek neobsahuje významnou (materiální) nesprávnost způsobenou podvodem nebo chybou a vydat zprávu auditora obsahující náš výrok. Přiměřená míra jistoty je velká míra jistoty, nicméně není zárukou, že audit provedený v souladu s výše uvedenými předpisy ve všech případech v účetní závěrce odhalí případnou existující významnou (materiální) nesprávnost. Nesprávnosti mohou vznikat v důsledku podvodů nebo chyb a považují se za významné (materiální), pokud lze reálně předpokládat, že by jednotlivě nebo v souhrnu mohly ovlivnit ekonomická rozhodnutí, která uživatelé účetní závěrky na jejím základě přijmou.

Při provádění auditu v souladu s výše uvedenými předpisy je naší povinností uplatňovat během celého auditu odborný úsudek a zachovávat profesní skepticismus. Dále je naší povinností:

- Identifikovat a vyhodnotit rizika významné (materiální) nesprávnosti účetní závěrky způsobené podvodem nebo chybou, navrhnout a provést auditorské postupy reagující na tato rizika a získat dostatečné a vhodné důkazní informace, abychom na jejich základě mohli vyjádřit výrok. Riziko, že neodhalíme významnou (materiální) nesprávnost, k níž došlo v důsledku podvodu, je větší než riziko neodhalení významné (materiální) nesprávnosti způsobené chybou, protože součástí podvodu mohou být tajné dohody (koluze), falšování, úmyslná opomenutí, nepravdivá prohlášení nebo obcházení vnitřních kontrol.
- Seznámit se s vnitřním kontrolním systémem Účetní jednotky relevantním pro audit v takovém rozsahu, abychom mohli navrhnout auditorské postupy vhodné s ohledem na dané okolnosti, nikoli abychom mohli vyjádřit názor na účinnost jejího vnitřního kontrolního systému.
- Posoudit vhodnost použitých účetních pravidel, přiměřenost provedených účetních odhadů a informace, které v této souvislosti statutární orgán Účetní jednotky uvedl v příloze účetní závěrky.
- Posoudit vhodnost použití předpokladu nepřetržitého trvání při sestavení účetní závěrky statutárním orgánem a to, zda s ohledem na shromážděné důkazní informace existuje významná (materiální) nejistota vyplývající z událostí nebo podmínek, které mohou významně zpochybnit schopnost Účetní jednotky nepřetržitě trvat. Jestliže dojdeme k závěru, že taková významná (materiální) nejistota existuje, je naší povinností upozornit v naší zprávě na informace uvedené v této souvislosti v příloze účetní závěrky, a pokud tyto informace nejsou dostatečné, vyjádřit modifikovaný výrok. Naše závěry týkající se schopnosti Účetní jednotky nepřetržitě trvat vycházejí z důkazních informací, které jsme získali do data naší zprávy. Nicméně budoucí události nebo podmínky mohou vést k tomu, že Účetní jednotka ztratí schopnost nepřetržitě trvat.
- Vyhodnotit celkovou prezentaci, členění a obsah účetní závěrky, včetně přílohy, a dále to, zda účetní závěrka zobrazuje podkladové transakce a události způsobem, který vede k věrnému zobrazení.

Naší povinností je informovat statutární orgán mimo jiné o plánovaném rozsahu a načasování auditu a o významných zjištěních, která jsme v jeho průběhu učinili, včetně zjištěných významných nedostatků ve vnitřním kontrolním systému.

Název společnosti: c.k. audit, s.r.o.  
Adresa sídla: Komenského 41, 516 01 Rychnov nad Kněžnou  
Evidenční číslo auditorské společnosti: 392

Jméno statutárního auditora, který byl  
auditorskou společností určen jako  
odpovědný za provedení auditu jménem  
auditorské společnosti: Mgr. Ing. Dagmar Christophová  
Evidenční číslo statutárního auditora: 1668

Datum zprávy auditora: 23.6.2023

Podpis statutárního auditora, který byl  
auditorskou společností určen jako  
odpovědný za provedení auditu jménem  
auditorské společnosti:


# Domov sv. Josefa



## Poslání

Domov sv. Josefa je nestátní zdravotnické a sociální lůžkové zařízení, které zajišťuje lidem nemocným roztroušenou sklerózou (RS) a jejich blízkým osobám podmínky pro důstojný, plnohodnotný a kvalitní život. Za tímto účelem poskytujeme nemocným komplexní lůžkovou péči s důrazem na rehabilitaci a další služby. Domov svatého Josefa je první modelové a zatím stále jediné zařízení v ČR zaměřené na péči o lidi s tímto nevléčitelným neurologickým onemocněním.

## Péče o nemocné roztroušenou sklerózou

Roztroušená skleróza (RS) je jedno z nejvážnějších neurologických onemocnění. Onemocnění vzniká nejčastěji mezi 20. až 40. rokem života. Neurologické příznaky jsou různorodé a odpovídají místům nervového systému, jež jsou postiženy zánětlivými ložisky. Objevuje se únava, slabost, poruchy zraku, dvojité vidění, nejistota při chůzi, zakopávání, pády, neobratnost rukou. Postupně ochabuje svalstvo na rukou a nohou, stav může vést až k úplné ztrátě hybnosti. Probíhá symptomatická léčba v rámci jednotlivých příznaků, vitamínová terapie, důležitá je pravidelná rehabilitace a životospráva, omezení námahy a fyzické zátěže, ochrana před prochlazením a infekcí, psychoterapie.

Hlavní důraz klade DSJ na rehabilitaci a aktivizaci pacientů a individuální přístup v léčbě jak při dlouhodobých, tak i krátkodobých pobytech. Specializovaná rehabilitace s ohledem na možnosti, potřeby a aktuální zdravotní stav každého jedince významně přispívá ke zvýšení soběstačnosti, což při doplnění dalšími terapiemi a aktivitami pozitivně působí nejenom na stabilizaci jejich zdravotního stavu, ale zvyšuje i jejich sebevědomí a posiluje psychickou stabilitu.

## Domov pro osoby se zdravotním postižením

Služba dlouhodobého pobytu je určena nemocným RS, kteří nemají sociální zázemí, nebo v místě jejich bydliště neexistuje organizace poskytující adekvátní péči. Přijetí klienta probíhá na základě prozkoumání jeho žádosti poradním týmem Domova sv. Josefa a volné kapacity zařízení. Po příjezdu je ve spolupráci se sociálním pracovníkem ke klientovi přiřazen klíčový pracovník a ten s ním poté pracuje na splnění individuálního plánu. Personál dbá na to, aby se klienti cítili dobře, rozvíjeli své zájmy a trávili co nejméně času na lůžku.

Službu poskytujeme podle § 48 zákona č. 108/2006 Sb. o sociálních službách.

## **Zdravotní rehabilitační pobyty**

V rámci zdravotního pobytu poskytujeme po dobu 1 až 3 měsíců nepřetržitou zdravotní péči nemocným roztroušenou sklerózou zaměřenou na nácvik sebeobsluhy a soběstačnosti. Důraz klademe na individuální přístup ke každému člověku. Pokud je to možné, snažíme se vyhovět konkrétním potřebám nemocného.

Službu poskytujeme podle zákona č. 372/2011 Sb. o zdravotních službách.

## **Odlehčovací služba**

Zajišťujeme odlehčovací služby pro umožnění nezbytného odpočinku osobám pečujícím o nemocné RS, či podobným neurologickým onemocněním, v jejich domácím prostředí.

Službu poskytujeme podle §44 zákona č. 108/2006 Sb. o sociálních službách

## **Půjčovna zdravotnických a kompenzačních pomůcek**

Domov sv. Josefa nabízí k zapůjčení zdravotní pomůcky, které kompenzují pohybová omezení či slouží k rehabilitaci. Smyslem půjčovny je podpořit péči o osoby se zdravotním omezením v jejich domácím prostředí.

## **Sociální poradenství**

Na poradnu Domova svatého Josefa se mohou obrátit osoby, které pečují o blízké či příbuzné s nevléčitelným neurologickým onemocněním. Poskytujeme základní i odborné sociální poradenství. V rámci služby je zavedena i online poradna se zaměřením na podporu domácí péče. Její pracovnice propojí nemocné a jejich pečující s odborníky na léčbu. Poradenství zaměřujeme na poskytování informací o možnostech pomoci a podpory či zprostředkování kontaktů na zdravotnická či sociální zařízení v okolí bydliště volajícího.

Službu poskytujeme podle §37 zákona č. 108/2006 Sb. o sociálních službách

## **Chráněné bydlení**

Součástí areálu Domova sv. Josefa jsou i dva byty, ve kterých poskytujeme službu chráněného bydlení pro nemocné RS. Byty jsou určeny pro klienty, kteří jsou si schopni vzájemně vypomáhat v každodenním životě. Naším cílem je zajistit obyvatelům potřebnou podporu pro jejich společné soužití.

Službu poskytujeme podle §51 zákona č. 108/2006 Sb., o sociálních službách

## Terapeutické programy a volnočasové aktivity

Naším klientům poskytujeme nejen základní zdravotní péči, ale nabízíme jim také bohatou nabídku terapeutických programů a volnočasových aktivit, které napomáhají nemocným uvědomit si svou vlastní hodnotu a aktivně se zapojit do svého léčebného procesu. Programy jsou skupinové i individuální a zahrnují například společné relaxace, tvořivé dílny, duchovní podporu a logopedii a další aktivity.

## Dobrovolníci

Nestátní organizace a lidé s diagnózou RS se neobejdou bez nezištné pomoci dobrovolníků. Ti navštěvují naše klienty a pomáhají jako asistence při výletech, procházkách či nákupech. Někteří pomáhají i při práci klientů v tvořivé dílně a pracovní terapii. Spolupracujeme s dobrovolnickým spolkem Arnika ve Dvoře Králové n. Labem. Ten sdružuje členy z řad studentů, pracujících i důchodců. Do popředí se také dostává firemní dobrovolnictví, díky kterému můžeme pro naše klienty uspořádat speciální akce.

## Stáže

Pomoc stážistů a praktikantů je nedílnou součástí péče o naše klienty a znamená pro nás důležitou zpětnou vazbu, která slouží ke zkvalitňování námi poskytovaných služeb. Stále se proto snažíme rozvíjet spolupráci se stážisty z různých odvětví a škol.

## Exkurze

Všem zájemcům nabízíme možnost skupinové či individuální exkurze. Návštěvníci se podívají do prostor Domova sv. Josefa, které je stále jediným modelovým zařízením v ČR. Výklad je zaměřen na představení jednotlivých typů pobytů, ukázkou vybavení a služeb (např. ergoterapie, rehabilitace atd.). Možnost prohlídky mají i rodinní příslušníci a klienti, kteří by rádi využili služeb zařízení.

Počet dobrovolníků:

**108**

Koordinátor dobrovolníků  
Jitka Holcová  
tel.: 491 610 603  
email: holcova@djsj-zirec.cz

Vedení stáží:  
Andrea Jiříčková  
491 610 503  
jirickova@djsj-zirec.cz

Počet návštěvníků:

**529**

Vedení exkurzí:  
Andrea Kollová  
730 144 334  
kollova@djsj-zirec.cz



## Statistické údaje Domova sv. Josefa k 31. 12. 2022

Využití kapacity služeb Domova sv. Josefa				
Název služby	domov pro osoby se zdravotním postižením	zdravotní rehabilitační pobyty	odlehčovací služba	chráněné bydlení
počet lůžek	29	28	29	2
kapacita lůžko/dny	10585	9 869	10 585	730
využitá kapacita	99%	96,57%	45%	100%
<b>počet uživatelů</b>	<b>31</b>	<b>219</b>	<b>92</b>	<b>2</b>

Pracovníci Domova sv. Josefa		
profese	počet osob	přepočtený počet úvazků
Lékaři	4	1,65
Všeobecné sestry	25	19,65
Fyzioterapeuti	3	3
Logoped	1	1
Psycholog	1	0,6
Řidič	1	0,53
Sanitáři a maséři	81	71,62
Sociální pracovníci	7	6,6
Pracovníci THP	18	17,25
Dělníci a provozní	11	9,68

Počet uživatelů dalších služeb		
sociální poradenství		<b>524</b>
počet intervencí a kontaktů	959	
půjčovna pomůcek		<b>93</b>



# Hospic Anežky České



## Poslání

Cílem hospicové péče je, aby nemocní žili co nejplněji až do poslední chvíle svého života, obklopeni osobami, pro které mají jedinečnou hodnotu. Myšlenka hospice vychází z úcty k životu ve smyslu jeho důstojného prožití, ale i z respektu ke smrti jako jeho nedílné a přirozené součásti. Primárním cílem není vyléčení, ale zmírnění bolesti a dalších tělesných, duševních a duchovních strádání pacientů i jejich rodin.

## Péče o nemocné

Hospic Anežky České je lůžkové zařízení s kapacitou 30 lůžek pro nemocné a 14 lůžek pro doprovázející osoby. Přijímání jsou těžce nemocní, u kterých byla ukončena léčba. Multidisciplinární tým hospice usiluje o co nejplnější prožití závěru života pacientů se zaměřením na uspokojování tělesných, sociálních, duševních a duchovních potřeb člověka. Podporujeme klienty v udržování přirozených rodinných a přátelských vazeb a nabízíme možnost časově neomezených návštěv i lidské blízkosti. Na službu lůžkového hospice navazuje péče v domácnostech prostřednictvím Mobilního hospice Anežky České, půjčovny zdravotních pomůcek a Ambulance paliativní péče.

## Osoby doprovázející nemocné

Doprovázející jsou zahrnuti do péče hospice na jedné straně jako spolupracovníci, na druhé jako objekt péče, protože jsou blízkostí smrti více či méně zasaženi. Hospic jim poskytuje neomezené návštěvy a duchovní nebo psychologickou pomoc. Nabízíme jim ubytování v pokoji nemocného a stravování. Pracovníci hospice jim také poskytují osobní blízkost a zaškolují je do postupů péče o nemocného.

## Pozůstalí

Pokud mají pozůstalí zájem, pracovníci hospice s nimi zůstávají i nadále v kontaktu. Oslovují je písemnou formou, pořádají pravidelná setkání a svépomocné skupiny. Jsou také otevření osobním návštěvám, snaží se pomoci pozůstalým vyrovnat se se smrtí blízkého.

## **Zdravotnické a ošetrovatelské služby**

Po přijetí pacienta následuje jeho vyšetření lékařským personálem k určení následné léčby a k vyřešení aktuálních zdravotních potíží. Poté se dle domluvy nastavuje individuální denní režim. Personál hospice je odborně vybaven a přístupný k osobním rozhovorům. Na pokojích je k dispozici signalizační zařízení, kterým lze v případě potřeby přivolat zdravotní sestru nebo ošetrovatele. Tým hospice je tvořen lékaři, zdravotními sestrami, ošetrovateli, sociálními pracovníky, psychologem, knězem a dobrovolníky, kteří vzájemně spolupracují, aby o pacienta bylo celistvě postaráno.

Službu poskytujeme podle zákona č. 372/2011 Sb. o zdravotních službách a dle dalších právních předpisů v souvislosti s navazujícími službami dle §44a téhož zákona.

## **Půjčovna zdravotnických a kompenzačních pomůcek**

Hospic nabízí k zapůjčení léčebné a kompenzační pomůcky, které usnadňují péči v domácím prostředí. Půjčovna má široké spektrum pomůcek, které si klienti mohou zapůjčit, přičemž nejčastěji využívané jsou WC židle, mechanické invalidní vozíky, chodítka a elektrické polohovací postele.

## **Sociální poradenství**

Doprovázející jsou zahrnuti do péče hospice na jedné straně jako spolupracovníci, na druhé jako objekt péče, protože jsou blízkostí smrti více či méně zasaženi. Hospic jim poskytuje neomezené návštěvy a duchovní nebo psychologickou pomoc. Nabízíme jim ubytování v pokoji nemocného a stravování. Pracovníci hospice jim také poskytují osobní blízkost a zaškolují je do postupů péče o nemocného.

Službu poskytujeme podle §37 zákona č. 108/2006 Sb. o sociálních službách

## **Pozůstalí**

Pokud mají pozůstalí zájem, pracovníci hospice s nimi zůstávají i nadále v kontaktu. Oslovují je písemnou formou, pořádají pravidelná setkání a svépomocné skupiny. Jsou také otevření osobním návštěvám, snaží se pomoci pozůstalým vyrovnat se se smrtí blízkého.

## **Kavárna a čajovna**

V hospici nabízíme příjemné posezení nad kávou, voňavým čajem a drobným občerstvením a to nejen pro nemocné a jejich příbuzné, ale i pro širokou veřejnost. Obsluhu zajišťují pracovníci hospice a dobrovolníci.

## Dobrovolníci

Nedílnou součástí hospicového týmu jsou dobrovolníci, kteří rozšiřují hospicovou péči a služby. Každý dobrovolník si vybírá činnost podle svého zaměření a zájmu. Někdo navštěvuje pacienty, povídá si s nimi, čte jim, doprovází je do čajovny nebo na terasu apod. Další dobrovolníci se starají o zeleň v prostorách hospice nebo okolo budovy. Část dobrovolníků se zapojuje do obsluhy recepce a kavárny.

## Stáže

Hospic každoročně přijímá na stáž (odbornou praxi) řadu zájemců o hospicovou zkušenost či odbornou praxi v rámci studia. Stáže probíhají prioritně v lůžkovém hospici, ale zajišťujeme také možnost načerpat zkušenosti v terénu v našem mobilním hospici. Nejčastějšími zájemci o stáž jsou studenti zdravotnických, sociálních a psychologických oborů, dále ošetřující personál z jiných zdravotnických či sociálních zařízení, ale i laici, pro které je to první zkušenost péče o nemocné. Někteří stážisté přichází na stáž do hospice opakovaně. Mezi zájemce o stáž patří také lékaři, kteří odbornou praxi potřebují jako součást přípravy na atestaci v paliativní péči. V roce 2022 absolvovalo stáž v hospici 120 stážistů. Což je cca trojnásobek předcovidových dob.

## Exkurze

Všem zájemcům nabízíme možnost exkurze v našem zařízení. Návštěvníci se mohou seznámit s prostory hospice, ale především pochopit myšlenku hospicové péče, její specifika a odlišnosti od jiných lůžek následné péče. Kromě toho je výklad zaměřen na vysvětlení významu paliativní péče a o jejím uplatnění i v jiných oborech. Otevírají se otázky o smyslu života, eutanázii apod. Rodinným příslušníkům, blízkým osobám našich pacientů a pacientům samotným nabízíme možnost prohlídky hospice před případným nástupem do zařízení.

V roce 2022 bylo provedeno po hospici 22 exkurzí. Většinou využívají exkurze celé ročníky studentů zdravotnických oborů. Několik skupin bylo také zahraničních studentů např. z Finska, Itálie, Francie aj.

Počet dobrovolníků:

**45**

Počet stážistů:

**120**

Koordinátor dobrovolníků

Ing. Michaela Špuláková

tel.: 491 610 430

email: [spulakova.m@hospic.cz](mailto:spulakova.m@hospic.cz)

Vedení stáží a exkurzí:

Mgr. Jana Janoušková

tel.: 730 588 010

email: [janouskova@hospic.cz](mailto:janouskova@hospic.cz)

## Celkový počet pacientů Hospice ke konci roku 2022:

**10 515**

Přehled počtu pacientů Hospice v letech 2017 - 2022	2017	2018	2019	2020	2021	2022
počet přijatých	<b>358</b>	<b>410</b>	<b>440</b>	<b>400</b>	<b>413</b>	<b>344</b>
počet úmrtí	229	284	300	308	292	235
počet propuštěných	137	121	140	91	121	111
počet převedených	16	16	21	4	19	19
procento opakovaných pobytů (%)	11,17	8,05	9,32	5	6,5	5,23

Věkové rozmezí pacientů						
	2017	2018	2019	2020	2021	2022
20 - 29 roků	0	1	0	1	0	0
30 - 39 roků	1	1	3	0	1	2
40 - 49 roků	10	12	7	5	9	6
50 - 59 roků	10	17	27	14	18	20
60 - 69 roků	65	71	82	62	69	42
70 - 79 roků	102	123	129	134	148	112
80 - 89 roků	133	131	137	128	116	119
90 roků a více	37	54	55	56	52	43

Počet pracovníků v přímé péči		
profese	počet osob	přepočtený počet úvazků
lékaři	5	3,2
vrchní sestra	1	1
všeobecné sestry	14	11,1
sanitáři a ošetřovatelky	19	16,5
sociální pracovníce	3	1,95
správce sítě	1	1
vedoucí provozu	1	1
pradlena	1	1
uklízečky	2	1,25
řidič sanity	1	1
recepce	2	1,2
celkem	51	41,2

Využití kapacity	
lůžka pro nemocné	30
kapacita lůžko/dny	10 950
využitá kapacita	74%

Podíl diagnóz (v %)	
onkologické	68,6
neonkologické	31,4

# Mobilní hospic Anežky České



## Poslání

Smyslem mobilní hospicové péče poskytované v domácím prostředí je snížení utrpení pacienta na nejnižší možnou míru, aby ani poslední chvíle života nebyly vyplněny např. bolestí, dušností nebo nevolnostmi, které mohou umírání doprovázet. Hospicová péče nemocnému neprodlužuje ani nezkracuje nepřírodně život, pouze zajišťuje jeho lepší kvalitu v závěrečné fázi onemocnění a pomáhá jemu i celé rodině se s osudem vyrovnat.

## Naše činnost

Péči Mobilního hospice Anežky České (MHAČ) poskytujeme v náchodském a v části trutnovského okresu. O pacienty se stará tým skládající se z lékaře, zdravotních sester, sociálního pracovníka, psychologa a v případě zájmu i duchovního. Služby mobilního hospice jsou určeny nevyléčitelně nemocným, jejichž přáním je zemřít doma v okruhu svých blízkých. Jedná se o případy, kdy se o pacienta může celodenně postarat rodina, nebo někdo z jeho blízkých. Členové týmu mobilního hospice se starají o provádění odborných úkonů a zdravotní sestry pravidelně navštěvují pacienta ke kontrole, úpravám léčby a podpoře blízkých nemocného.

## Půjčovna zdravotnických a kompenzačních pomůcek

Klientům mobilního hospice půjčujeme zdarma zdravotní pomůcky, jako např. antidekubitní podložky a matrace, polohovací lůžka s příslušenstvím, stolky, invalidní vozíky, chodítka, hole, berle, toaletní židle, podložní mísy, nástavce na WC, sedáky do van a sprch, biolampy a další.

## Financování

Mobilní hospic Anežky České je zčásti financovaný z veřejného zdravotního pojištění. Malou část nákladů hradí sami pacienti. Dále je činnost hrazena z provozních dotací a za pomoci dárců.

Počet pacientů	průměrný počet dnů péče o pacienta	pracovníci	úvazky	
<b>144</b>	<b>20</b>	zdravotní sestry	10	5,8

# Ambulance paliativní péče



## Poslání

Cílem ambulance je pečovat o těžce nemocné v našem regionu před přijetím do hospice, po návratu z hospice do domácího prostředí nebo o terminálně a preterminálně nemocné, kteří chtějí a mají tu možnost zůstat ve svém domově.

## Naše činnost

Ambulance paliativní péče nabízí službu lékaře a zdravotní sestry dle ordinačních hodin několik dní v týdnu. Pacienty přijímáme na základě písemného doporučení odborného lékaře. Díky dlouholetým zkušenostem se zvládáním bolesti pomáhá ambulance také všem, kteří trpí např. chronickými bolestmi. Ve spolupráci s lůžkovým a mobilním hospicem tvoří komplexní nabídku v poskytování paliativní hospicové péče.

## Financování

Smlouvu o poskytování a úhradách zdravotní péče se podařilo uzavřít se všemi zdravotními pojišťovnami. Služby ambulance jsou tedy hrazeny ze zdravotního pojištění.

počet pacientů	počet pracovníků
<b>415</b>	<b>3</b>
	0,9



# Charitní ošetrovatelská služba Červený Kostelec



## Poslání

Hlavním cílem Charitní ošetrovatelské služby Červený Kostelec (CHOS) je poskytovat komplexní ošetrovatelskou péči potřebným lidem v jejich domácím prostředí, pomáhat nemocným zvládat jejich zdravotní handicap a dohlížet na jejich zdravotní stav. CHOS zajišťuje ošetrovatelské služby v takovém rozsahu, aby klienti nemuseli s námahou docházet za těmito službami mimo domov a nemuseli být předčasně umisťováni v různých zařízeních. Ve spolupráci s Charitní pečovatelskou službou Červený Kostelec, Mobilním hospicem Anežky České usiluje CHOS o vytvoření komplexní domácí péče.

## Naše činnost

Charitní ošetrovatelská služba poskytuje řadu služeb dle potřeb občanů, úzce spolupracujeme s obvodními lékaři z Červeného Kostelce. Služby poskytujeme v pečovatelských domech i v domácnostech našich klientů.

## Půjčovna zdravotnických a kompenzačních pomůcek

Klientům i veřejnosti půjčujeme zdravotní pomůcky, jako např. antidekubitní podložky a matrace, polohovací lůžka s příslušenstvím, stolky, invalidiní vozíky, chodítka, hole, berle, toaletní židle, podložní mísy, nástavce na WC, sedáky do van a sprch, biolampy a další.

## Financování

Charitní ošetrovatelská služba je poskytována na základě ordinace lékaře a je hrazena zdravotními pojišťovnami. Dále na ni přispívají drobní dárci.

Počet pacientů	pohlaví		věkové rozmezí		počet návštěv	pracovníci	úvazky	
	muži	ženy	0-19	20-64			5	5
<b>229</b>	83		0		<b>13 956</b>	zdravotní sestry	5	5
		146	15					
			214					



# Charitní pečovatelská služba Červený Kostelec

Službu poskytujeme podle §46, zákona č. 108/2006 Sb. o sociálních službách



## Poslání

Posláním Charitní pečovatelské služby Červený Kostelec (dále i jako CHPS) je umožnit klientům prožívat maximálně soběstačný, nezávislý a důstojný život co nejdéle ve svém přirozeném prostředí, při zachování kontaktů se svými blízkými a přáteli.

Cílem služby je spokojený klient, kterému se díky naší podpoře a pomoci daří:

- svůj život prožívat maximálně soběstačně, nezávisle a důstojně
- zachovávat kvalitu života
- naplňovat své individuální přání a potřeby, podle svých možností a schopností
- žít co nejdéle ve svém přirozeném prostředí
- být v kontaktu se svými blízkými a přáteli

## Principy poskytování sociální služby

Ochrana práv - Pracovníci dbají na naplňování lidských práv a základních svobod klientů včetně respektování jejich vůle a zachování lidské důstojnosti. Ke klientům se chovají s úctou a respektem za každé situace. Pracovníci dbají na ochranu jejich soukromí, osobnosti a osobních údajů. Ke všem klientům pracovníci zachovávají rovnocenný partnerský přístup.

Podpora samostatnosti - Pracovníci pomáhají klientům v úkonech, které nezvládají vlastními silami, podporují je v udržení samostatnosti, aby nedocházelo k prohlubování závislosti klienta na službě.

Individuální přístup - Služba je poskytována dle přání klientů, jejich individuálních potřeb, aktuálních schopností a možností. Pracovníci dbají o naslouchání, trpělivost a empatii.

Účast na společenském dění - Podpora v zapojování klienta do společenského dění, vyřizování svých záležitostí a setkávání s přáteli jako prevence sociálního vyloučení.

Profesionalita - Důraz na profesionální přístup ke spokojenosti klientů, dodržování mlčenlivosti a bezpečné poskytování služby.

Financování - pečovatelská služba je z převážné většiny hrazena z plateb klientů. Dále pak z provozních dotací a příspěvků drobných dárců.

počet klientů	pohlaví		počet návštěv	pracovníci		úvazky
	muži	ženy		pečovatelky	soc. pracovníci	
<b>236</b>	77	159	<b>31 201</b>	12	2	10,95
						1,45

# Tísňová péče



Službu poskytujeme podle §46, zákona č. 108/2006 Sb. o sociálních službách

## Poslání

Posláním Charitní pečovatelské služby Červený Kostelec (dále i jako CHPS) je umožnit klientům prožívat maximálně soběstačný, nezávislý a důstojný život co nejdéle ve svém přirozeném prostředí, při zachování kontaktů se svými blízkými a přáteli.

Cílem služby je spokojený klient, kterému se díky naší podpoře a pomoci daří:

- svůj život prožívat maximálně soběstačně, nezávisle a důstojně
- zachovávat kvalitu života
- naplňovat své individuální přání a potřeby, podle svých možností a schopností
- žít co nejdéle ve svém přirozeném prostředí
- být v kontaktu se svými blízkými a přáteli.

## Principy poskytování sociální služby

Ochrana práv - pracovníci dbají na naplňování lidských práv a základních svobod klientů včetně respektování jejich vůle a zachování lidské důstojnosti. Ke klientům se chovají s úctou a respektem za každé situace. Pracovníci dbají na ochranu jejich soukromí, osobnosti a osobních údajů. Ke všem klientům pracovníci zachovávají rovnocenný partnerský přístup.

Podpora samostatnosti - pracovníci pomáhají klientům v úkonech, které nezvládají vlastními silami, podporují je v udržení samostatnosti, aby nedocházelo k prohlubování závislosti klienta na službě.

Individuální přístup - služba je poskytována dle přání klientů, jejich individuálních potřeb, aktuálních schopností a možností. Pracovníci dbají o naslouchání, trpělivost a empatii.

Účast na společenském dění - podpora v zapojování klienta do společenského dění, vyřizování svých záležitostí a setkávání s přáteli jako prevence sociálního vyloučení.

Profesionalita - důraz na profesionální přístup ke spokojenosti klientů, dodržování mlčenlivosti a bezpečné poskytování služby.

Financování - Pečovatelská služba je z převážné většiny hrazena z plateb klientů. Dále pak z provozních dotací a příspěvků drobných dárců.

počet klientů	pohlaví		počet výjezdů	pracovníci		úvazky
<b>58</b>	muži	12	<b>39</b>	pečovatelky	10	3
	ženy	46		soc. pracovníci	1	0,1

# Charitní pečovatelská služba Hostinné

Služba byla ukončena k 31. 8. 2022.

## Poslání

Posláním Charitní pečovatelské služby Červený Kostelec (dále i jako CHPS) je umožnit klientům prožívat maximálně soběstačný, nezávislý a důstojný život co nejdéle ve svém přirozeném prostředí, při zachování kontaktů se svými blízkými a přáteli.

Cílem služby je spokojený klient, kterému se díky naší podpoře a pomoci daří:

- svůj život prožívat maximálně soběstačně, nezávisle a důstojně
- zachovávat kvalitu života
- naplňovat své individuální přání a potřeby, podle svých možností a schopností
- žít co nejdéle ve svém přirozeném prostředí
- být v kontaktu se svými blízkými a přáteli.

## Principy poskytování sociální služby

Ochrana práv - pracovníci dbají na naplňování lidských práv a základních svobod klientů včetně respektování jejich vůle a zachování lidské důstojnosti. Ke klientům se chovají s úctou a respektem za každé situace. Pracovníci dbají na ochranu jejich soukromí, osobnosti a osobních údajů. Ke všem klientům pracovníci zachovávají rovnocenný partnerský přístup.

Podpora samostatnosti - pracovníci pomáhají klientům v úkonech, které nezvládají vlastními silami, podporují je v udržení samostatnosti, aby nedocházelo k prohlubování závislosti klienta na službě.

Individuální přístup - služba je poskytována dle přání klientů, jejich individuálních potřeb, aktuálních schopností a možností. Pracovníci dbají o naslouchání, trpělivost a empatii.

Účast na společenském dění - podpora v zapojování klienta do společenského dění, vyřizování svých záležitostí a setkávání s přáteli jako prevence sociálního vyloučení.

Profesionalita - důraz na profesionální přístup ke spokojenosti klientů, dodržování mlčenlivosti a bezpečné poskytování služby.

Financování - Pečovatelská služba je z převážné většiny hrazena z plateb klientů. Dále pak z provozních dotací a příspěvků drobných dárců.

počet klientů	pohlaví		počet návštěv	pracovníci		úvazky
	muži	ženy		pečovatelky	soc. pracovníci	
<b>76</b>	21	55	<b>5 380</b>	4	1	3,95

# Denní stacionář



Službu poskytujeme podle §46, zákona č. 108/2006 Sb. o sociálních službách

## Poslání

Posláním denního stacionáře je poskytovat celoročně ambulantní službu sociálně potřebným osobám se zdravotním postižením a seniorům, kteří jsou částečně odkázáni na pomoc druhé osoby a jejich blízcí nemohou zabezpečit péči v domácím prostředí v době svého zaměstnání a vyřizování svých záležitostí. Služba přispívá k udržení kvality života klientů, umožňuje jim trávit svůj denní čas činnostmi, které si sami vyberou a které rádi dělají. Důraz je kladen také na nácvik sociálních dovedností, udržování vztahů se svými blízkými a přáteli, podporování sociálního začlenění a rozvíjení nebo udržení osobních schopností, dovedností a vědomostí, které vedou k seberealizaci a co největší možné samostatnosti klientů.

## Cíle

Cílem služby je spokojený klient, kterému se díky naší podpoře a pomoci daří:

- svůj život prožívat maximálně soběstačně, smysluplně, aktivně a důstojně,
- zachovávat kvalitu života,
- naplňovat své individuální přání a potřeby, podle svých možností a schopností,
- zapojovat se do běžného společenského prostředí

## Principy poskytování sociální služby

- Ochrana práv
- Podpora samostatnosti
- Individuální přístup
- Účast na společenském dění
- Profesionalita

Okamžitá kapacita služby: 8 osob

počet klientů	pohlaví		hodin péče	pracovníci		úvazky
<b>16</b>	muži	8	<b>2 334</b>	pečovatelky	4	2,25
	ženy	8		soc. pracovníci	1	0,25

# Háčko - středisko volného času a vzdělávání

## Poslání

Centrum Háčko podporuje svými aktivitami osobnostní rozvoj a vzdělávání dětí, mládeže a dospělých v Červeném Kostelci a okolí. Dalším cílem činnosti Háčka je také zvýšit kvalitu sociálních a zdravotních služeb prostřednictvím certifikovaných kurzů a seminářů s aktuální tematikou pro zdravotní sestry a pracovníky v sociálních a zdravotních službách ze širokého okolí.

## Naše činnost

Činnost centra Háčko zahrnuje pronájem prostor, ubytování, provoz mateřského centra, keramickou dílnu a pořádání vzdělávacích seminářů, kurzů a zájmových kroužků.

## Mateřské centrum Veselý domeček

Mateřské centrum slouží k setkávání rodičů a jejich předškolních dětí od 3 měsíců do šesti let. Navštěvují ho převážně maminky s dětmi na mateřské dovolené. Některé přicházejí pravidelně jednou či vícekrát týdně, jiné pouze při nepříznivém počasí, nebo když už děti omrzí jejich domácí hračky. Větší část návštěvy dětí v mateřském centru je vyplněna volnou hrou.

## Volnočasové aktivity pro děti, mládež a dospělé

V roce 2022 byly na počátku roku v Háčku provozovány různé zájmové kroužky a v létě proběhlo několik turnusů příměstských táborů.

Návštěvnost mateřského centra	
dospělí	děti
<b>496</b>	<b>498</b>

## Vzdělávání

V roce 2022 se v naší organizaci konalo celkem 18 kurzů pro pracovníky v sociálních službách. Zúčastnilo se jich 349 zájemců z řad našich zaměstnanců, ale i zaměstnanců okolních zařízení sociální

péče. Všechny semináře mají akreditaci MPSV nezbytnou pro povinné další vzdělávání pracovníků v sociálních službách podle zákona 108/2006 Sb.

Tematicky byly semináře jako každý rok zaměřeny jednak na pomoc samotným zaměstnancům s náročnou prací, ale také na zlepšení přímé péče. Největší zájem byl o kurz Základy péče o klienty s dekulibity v zařízeních sociálních služeb, který se konal během roku pro velký zájem dokonce 3x, proškolilo se jím 56 pracovníků v sociálních službách. Z kurzů spadajících do kategorie „péče o pečující“ byl nejvíce obsazen Syndrom vyhoření. V roce 2022 proškolili lektoři Oblastní charity Červený Kostelec vlastním akreditovaným kurzem Úvod do paliativní péče a umění doprovázet v sociálních službách 70 zaměstnanců ve čtyřech sociálních zařízeních.

Souhrnnou nabídku seminářů najdou zájemci na našich webových stránkách.

### **Další poskytované služby v Háčku**

Recepce - občerstvení, prodej občerstvení a dekorativních předmětů

Společenská místnost - kapacita 50 osob, možnost pořádání soukromých aktivit a oslav

Společenská místnost v podkroví - pro pořádání méně početných kurzů

Ubytování - celoroční ubytování je nabízeno v jedno, dvou a vícelůžkových pokojích s vlastním příslušenstvím a kuchyňkou o celkové kapacitě 21 lůžek (včetně přistýlek na rozkládacích křeslech).

### **Financování**

Činnost v Háčku je z převážné většiny hrazena z plateb klientů, drobných dárců, provozní dotace Královéhradeckého kraje a dotace EU.



Vedoucí vzdělávání:  
Mgr. Monika Machová  
tel.: 491 610 303  
email: machova@hospic.cz

Recepce Háčka:  
Denisa Šreiberová  
tel.: 491 610 310  
recep.hacko@hospic.cz

# Mateřská škola Studánka u sv. Jakuba



## Poslání

Cílem našeho předškolního vzdělávání je rozvíjet každé dítě po stránce fyzické, psychické i sociální. MŠ Studánka je škola s křesťanskými prvky, proto se věnujeme i stránce duchovní, která je nedílnou součástí člověka jako takového.

## Naše činnost

Jsme inspirováni programem Začít spolu a křesťanskou pedagogikou Franze Ketta. V souladu s těmito programy podporujeme a rozvíjíme aktivitu dítěte, samostatné rozhodování, prosociální chování - empatii, toleranci, ohleduplnost.

Naše mateřská škola je škola s křesťanskými prvky, proto se snažíme rozvíjet vedle stránky fyzické, psychické a sociální také oblast duchovní, která je nedílnou součástí člověka jako takového. Během roku tak využíváme různých období a svátků, u kterých neklademe důraz pouze na jejich tradiční význam a prožívání, ale rozkrýváme také jejich duchovní rozměr - sv. Václav, sv. Martin, Vánoce, Velikonoce apod.

## Financování

MŠ Studánka u sv. Jakuba je financována z MŠMT, finančními dary od zřizovatele (Oblastní charita Červený Kostelec) a platbami rodičů dětí navštěvujících MŠ a z fondu EU v rámci projektu Šablony III.

Školka je zapsána Ministerstvem školství, mládeže a tělovýchovy do rejstříku školských právnických osob, č.j. MSMT-43213/2014-2

## Kontakty

Sídlo organizace:  
Mateřská škola Studánka u sv.  
Jakuba  
Manželů Burdychových 245  
549 41 Červený Kostelec

IČO: 03660265  
www.materskaskolastudanka.cz  
skolka@charitack.cz  
491 610 345

Ředitelka:  
Jaroslava Ježková, DiS.



# Pro-Charitu s.r.o.

## Poslání

Integrační sociální podnik Pro-Charitu s.r.o. je dceřinnou společností Oblastní charity Červený Kostelec. Cílem podniku je vytvářet důstojná pracovní místa pro lidi se zdravotním postižením, zvyšovat jejich kvalifikace a tím také jejich uplatnění.

## Naše činnost

Činnost integračního sociálního podniku probíhá v několika střediscích a je realizována v různých odvětvích. Do těchto středisek patří především výroba a prodej bylinných sirupů značky Camellus, výroba fixačních roztoků HistoFor, výroba a prodej textilních výrobků značky ChariTex. V Žirči se nachází kavárna sv. Damiána. Kuchyně v Červeném Kostelci a Žirči zajišťují stravování pro Domov sv. Josefa, Hospic Anežky České, Charitní pečovatelskou službu a další organizace a jednotlivé osoby. Své služby poskytuje také prádelna Labe. Další odvětví, které rozvíjíme, jsou montážní, kompletační a sortační služby.

V průběhu roku 2021 v souvislosti se situací kolem covid-19 jsme se podíleli na plnění a kompletaci transportních médií pro uchování odebraných vzorků.

## Náhradní plnění

Na naše produkty a služby v našem podniku nabízíme možnost tzv. náhradního plnění dle zákona č. 435/2004 o povinnosti firem zaměstnávat osoby se zdravotním postižením.



## Kontakty

Sídlo organizace:  
Pro-Charitu s.r.o.  
17. listopadu 170  
549 41 Červený Kostelec  
IČO: 28810619

Objednávky:  
[www.camellus.cz](http://www.camellus.cz)  
[objednavky@pro-charitu.cz](mailto:objednavky@pro-charitu.cz)  
tel.: 491 610 353  
tel.: 491 610 370

Výkonný ředitel/  
prokurista  
MVDr. Michal Krejčí  
tel.: 739 010 922  
[krejci@pro-charitu.cz](mailto:krejci@pro-charitu.cz)



# Kontakty na střediska OCH Červený Kostelec

## Oblastní charita Červený Kostelec

Právní forma: Evidovaná církevní právnická osoba, zakladatel: Biskupství Královéhradecké  
IČ: 48623814, DIČ: CZ48623814

kontaktní adresa: 5. května 1170, 549 41 Červený Kostelec

statutární orgán: Ing. Mgr. Miroslav Wajsar, Mgr. Dominik Melichar, Bc. Pavel Melichar

tel.: 491 610 300, email: sekretariat@hospic.cz, datová schránka: z5fg5w7

číslo účtu: 267509412/0300 VS: 1000

[www.charitack.cz](http://www.charitack.cz)

## Hospic Anežky České

kontaktní adresa: 5. května 1170, 549 41 Červený Kostelec

ředitel: Ing. Mgr. Miroslav Wajsar, tel.: 491 610 430, email: sekretariat@hospic.cz

číslo účtu: 8282670227/0100 VS: 5001

[www.hospic.cz](http://www.hospic.cz)

## Domov svatého Josefa

kontaktní adresa: Žireč 1, 544 04 Dvůr Králové nad Labem

vedoucí: Mgr. Dominik Melichar, tel.: 491 610 601, email: sekretariat@dsj-zirec.cz

číslo účtu: 267509412/0300 VS: 7000

[www.domovsvatehojosefa.cz](http://www.domovsvatehojosefa.cz)

## Ambulance paliativní péče

kontaktní adresa: Koubovka 587, 549 41 Červený Kostelec

vrchní sestra: Iva Valerová, tel.: 491 610 432, email: ambulance@hospic.cz

číslo účtu: 8282670227/0100 VS: 2600

[ambulance.hospic.cz](http://ambulance.hospic.cz)

## Mobilní hospic Anežky České

kontaktní adresa: Koubovka 587, 549 41 Červený Kostelec

vrchní sestra: Iva Valerová, informační linka: 731 598 823, email: kfkova@hospic.cz

číslo účtu: 8282670227/0100 VS: 2500

[mobilni.hospic.cz](http://mobilni.hospic.cz)

### **Charitní ošetrovatelská služba Červený Kostelec**

kontaktní adresa: Koubovka 587, 549 41 Červený Kostelec

vrchní sestra: Lenka Heinzl, tel.: 491 610 480, email: osetrovatelky@hospic.cz

číslo účtu: 8282670227/0100 VS: 8001

osetrovatelky.ochck.cz

### **Charitní pečovatelská služba Červený Kostelec**

kontaktní adresa: Koubovka 716, 549 41 Červený Kostelec

vedoucí: Bc. Lenka Vlčková, tel.: 491 610 327, email: pecovatelky@hospic.cz

číslo účtu: 8282670227/0100 VS: 8002

pecovatelky.ochck.cz

### **Tísňová péče**

kontaktní adresa: Koubovka 716, 549 41 Červený Kostelec

linka pomoci: 608 224 041, email: pecovatelky@hospic.cz

### **Denní stacionář**

kontaktní adresa: Koubovka 716, 549 41 Červený Kostelec

vedoucí: Richard Bergmann, tel.: 735 772 178, email: stacionar@charitack.cz

stacionar.ochck.cz

### **Háčko, středisko volného času a vzdělávání**

kontaktní adresa: Manželů Burdychových 245, 549 41 Červený Kostelec

vedoucí: Bc. Pavel Melichar, tel.: 491 610 310, email: melichar@hospic.cz

číslo účtu: 8282670227/0100 VS: 9000

hacko.ochck.cz

### **Mateřská škola Studánka u sv. Jakuba**

kontaktní adresa: Manželů Burdychových 245, 549 41 Červený Kostelec, IČ: 03660265

ředitelka: Jaroslava Ježková DiS., tel.: 491 610 345, email: skolka@charitack.cz

číslo účtu: 268797057/0300

www.materskaskolastudanka.cz

### **Sociální a integrační podnik Pro-Charitu s.r.o.**

kontaktní adresa: 17. listopadu 170, 549 41 Červený Kostelec

IČ: 28810619 DIČ: CZ28810619

jednatel: Bc. Pavel Melichar, tel.: 491 610 305, email: melichar.p@hospic.cz

výkonný ředitel/prokura: MVDr. Michal Krejčí, tel.: 739 010 922, email: krejci@pro-charitu.cz

www.pro-charitu.cz





**Titulní strana:** Doma lze zvládnout téměř vše - Mobilní hospic Anežky České již od roku 2010 poskytuje

péči terminálně nemocným pacientům v jejich domácnostech.

**Zadní strana:** Téměř 500 návštěvníků dorazilo na Bylinkobraní poslechnout si přednášku, koncert, prohlédnout si Domov sv. Josefa či si domů odnést pozornost z trhu tradičních řemesel.

**Tisk:** Centrum služeb Broumov s.r.o. - Tiskárna Broumov, Klášterní 225, 550 01 Broumov

**Fotografie:** archiv Oblastní charity Červený Kostelec, náklad, 200 kusů, vydáno v roce 2023